

PowerManager II

Pomoc

Zawartość

1. Wprowadzenie.....	2
2. Wymagania systemowe Powermanager II.....	3
3. Ustawienia systemu.....	4
3.1 Ustawienia podstawowe (Basic settings).....	5
3.2 Ustawienia wyłączenia.....	11
3.3 Zarządzanie kryzysowe	13
3.4 Ustawienia zapisu historii danych UPS	16
4. Panel sterowania	17
4.1 Zaplanuj zadanie UPS.....	17
4.2 Opcje wyłączenia/włączenia UPS.....	19
4.3 Test UPS	20
5. Ustawienia parametrów alarmowych.....	21
5.1 Powiadomienia na Pager	21
5.2 Powiadomienia Windows NT messenger	24
5.3 Powiadomienia Email	25
5.4 Powiadomienia SMS	28
5.5 Sygnały dźwiękowe	29
5.6 Powiadomienia modemu głosowego	30
5.7 Wyskakujące okienka ostrzeżeń.....	31
6. Status UPSa.....	33
7. Diagram parametrów UPSa	42
8. Wartość parametrów UPS.....	43
9. Historia zdarzeń UPS.....	44
10. Dane historii UPS	46
11. Informacje o produkcie.....	49

1. Wprowadzenie

Powermanager II to inteligentne oprogramowanie służące do monitorowania i sterowania zasilaczem awaryjnym UPS. Oferuje funkcje monitoringu zarówno lokalnego jak i zdalnego (przez sieć), korzystając z portów COM lub USB.

Powermanager II wyświetla w czasie rzeczywistym stan parametrów UPS (np. napięcie wejściowe i wyjściowe, częstotliwość wejścia i wyjścia, obciążenie, temperaturę i pojemność akumulatora) w postaci liczbowej jak i graficznej, co pomaga użytkownikom monitorowanie jakości zasilania. Użytkownik może jednocześnie, zdalnie monitorować UPS przez sieć oraz efektywniej zarządzać systemem zasilania. W przypadku awarii zasilania lub gdy bateria UPSa jest prawie rozładowana, Powermanager II automatycznie wykona funkcje monitorowania. Poza funkcją automatycznego zapisu plików i bezpiecznego zamykania systemu, Powermanager II posiada kilka nowych możliwości wysyłania powiadomień alarmowych np. poprzez automatyczne wybieranie modemu oraz wysyłanie wiadomości E-mail. Użytkownicy mogą być pewni, że żadne dane nie zostaną utracone, z powodu przerw w dostawie energii i natychmiast mogą podjąć odpowiednie kroki, aby temu zapobiec. System rejestruje dane historii wydajności UPS w celu długoterminowego monitorowania.

Ponadto, Powermanager II posiada funkcję automatycznego uruchomienia programu monitorującego i nie wymaga od użytkownika zalogowania się. Powermanager II jest dostępny w wielu językach, użytkownik może wybrać najbardziej jemu znany język, do skonfigurowania oraz obsługi oprogramowania.

W dzisiejszych czasach, cechujących się powszechnym wykorzystaniem Internetu, informacje są kluczowe. Komputery jak i serwery służą do odbierania i wysyłania informacji 24/7, więc oprogramowania automatycznie zarządzające energią UPSów stały się koniecznością.

Powermanager II ze swoim pełnym zakresem funkcji będzie najlepszym partnerem dla Twojego UPSa.

2. Wymagania systemowe PowerManager II

Wspierane systemy operacyjne:

Komputery PC:

- Windows 98
- Windows ME
- Windows NT
- Windows 2000
- Windows XP
- Windows 2003
- Windows Vista
- Windows 7
- Windows 8
- Windows 10

Serwery:

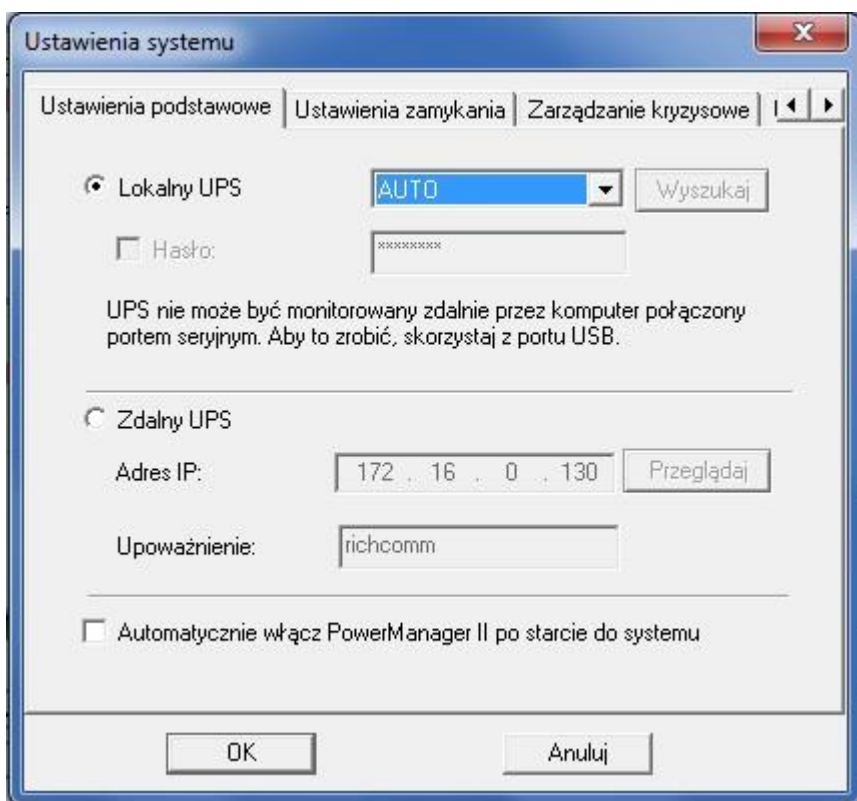
- Windows NT Server 4.0
- Windows 2000 Server
- Windows Server 2003
- Windows Server 2003 R2
- Windows Server 2008
- Windows Server 2008 R2
- Windows Server 2012
- Windows Server 2012 R2
- Windows Server 2016
- Windows Server 2019

Inne:

- SCO Unix
- LINUX (32bit and 64bit)
- FreeBSD

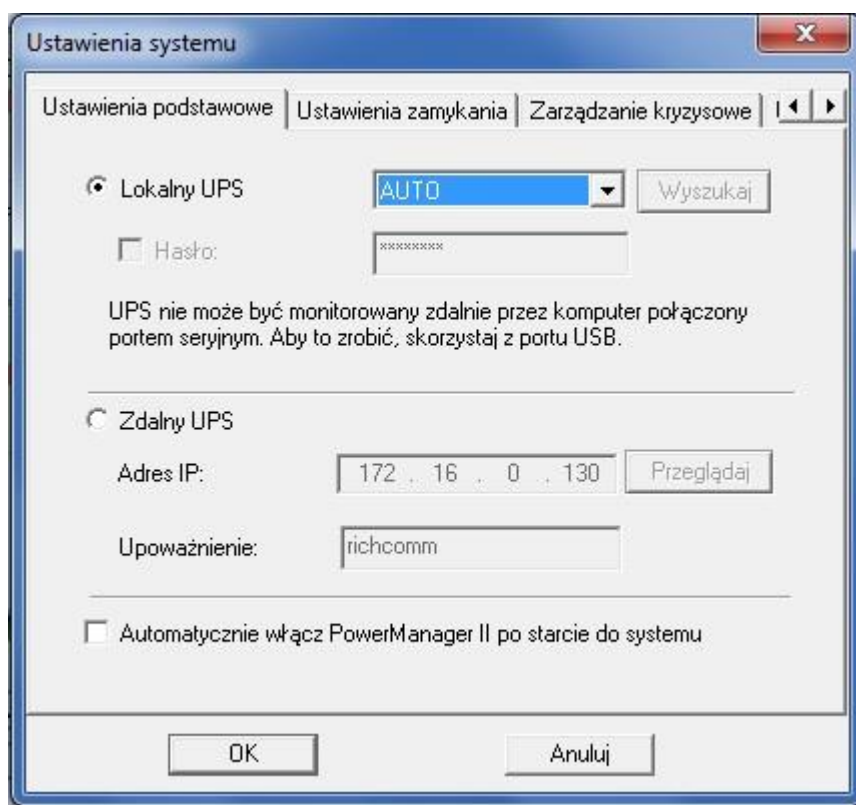
3. Ustawienia systemu

Po kliknięciu zakładki **"System"** oraz wybraniu opcji **"Ustawienia systemu" (System settings)**, wyświetla się następujący interfejs głównych ustawień systemu. Spośród dostępnych tutaj opcji, użytkownik ma do wyboru: **"Ustawienia podstawowe" (Basic settings)**, **"Ustawienia zamykania" (Shutdown settings)**, **"Zarządzanie kryzysowe" (Crisis Management)** oraz **"Ustawienia zapisu danych historii UPS" (UPS history data saving settings)**.



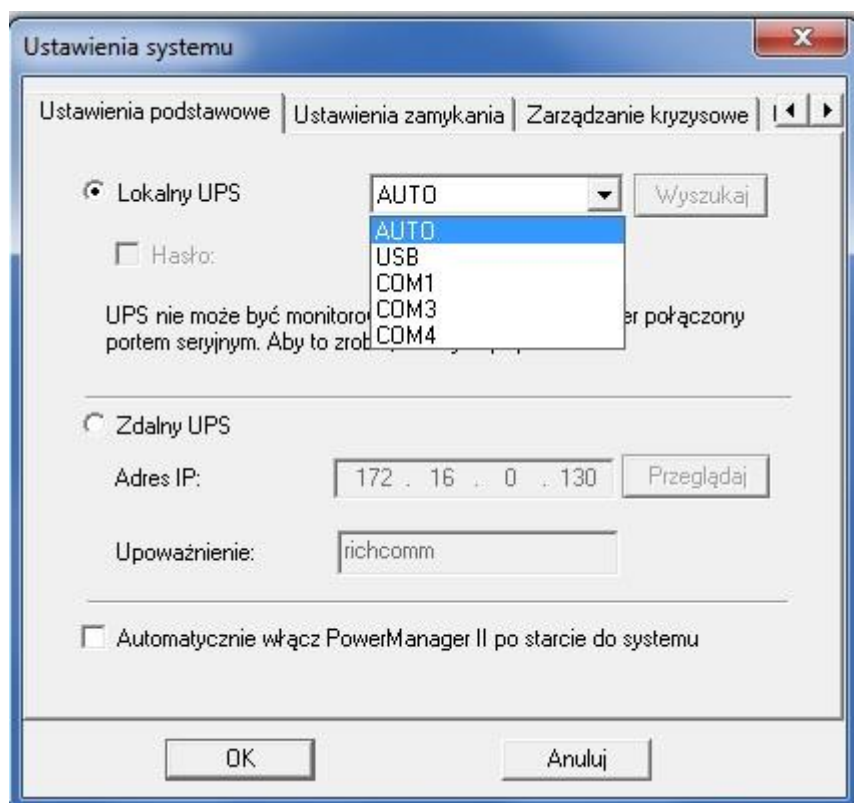
3.1 Ustawienia podstawowe (Basic settings)

Pierwszą, jedną z najważniejszych opcji oprogramowania PowerManager II są "Ustawienia podstawowe" (Basic settings).



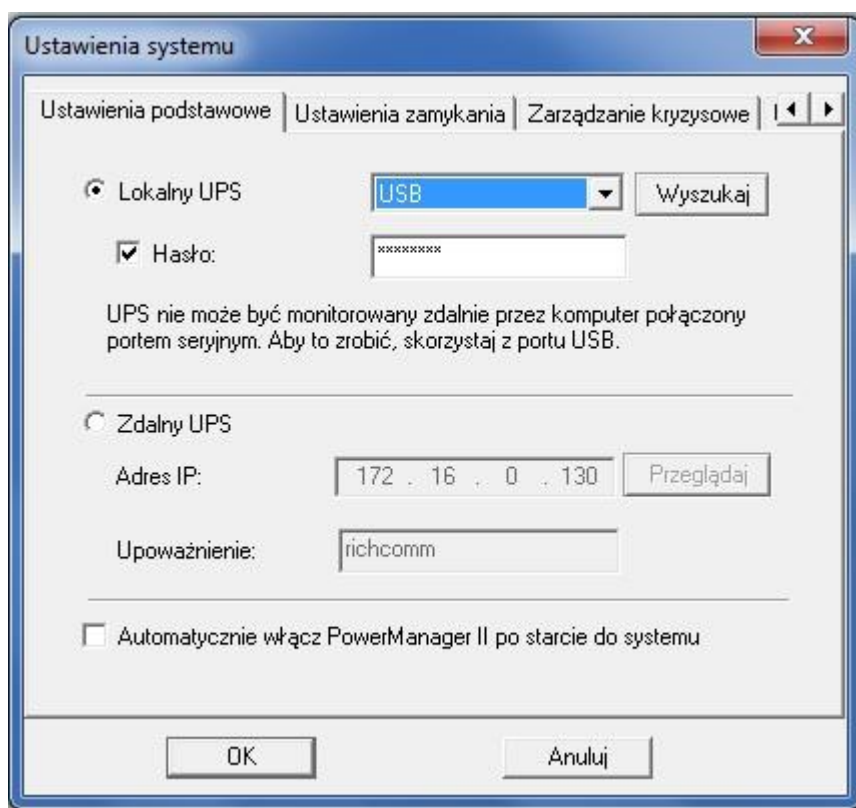
Powyższe okno to służy do wyboru podstawowych trybów UPS oraz opcji wyszukiwania podłączonych lub zdalnych zasilaczy awaryjnych. Użytkownik ma tutaj, do wyboru **3 najważniejsze funkcje**:

1. "Lokalny UPS" (Local UPS)



Powyższy opcja ustawień podstawowych prezentuje domyślnie aktywny, tryb wyszukiwania lokalnego UPSa, z rozwijanymi opcjami "AUTO", "COM", oraz "USB". Wybierając opcję "AUTO" oraz przyciskając "Wyszukaj" (Search), oprogramowanie automatycznie wyszuka dostępne tryby komunikacji z UPSem.

Użytkownik wybierając opcję “USB” i przyciskając “Wyszukaj” (Search) sprawi, iż oprogramowanie wyszuka, aktywne komunikacje UPSa, wyłącznie za pomocą portów USB. Użytkownik może także ustawić hasło autoryzacji takiego połączenia.

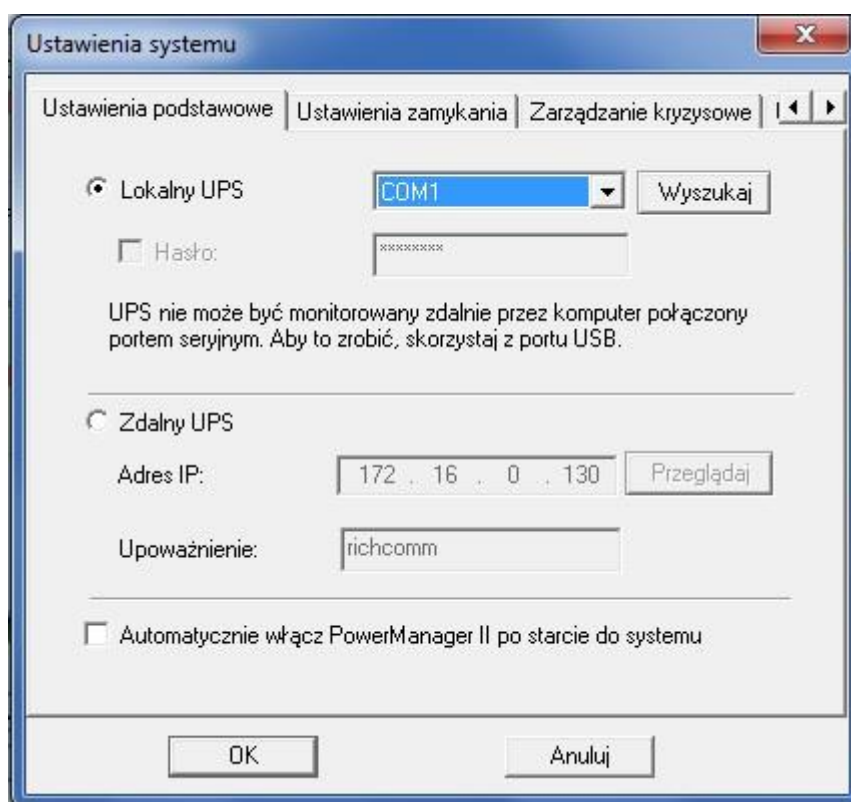


Wybierając ostatnią opcję "COM" oraz przyciskając "Wyszukaj" (Search), oprogramowanie wyszuka wyłącznie aktywne komunikacje poprzez porty COM. Należy pamiętać, iż użytkownik musi wybrać właściwy port COM (do którego dane urządzenie jest podłączone), w przeciwnym razie, urządzenia nie będą się komunikować właściwie z oprogramowaniem.

Dostępne funkcje monitorowania sieci: jeden UPS może być zarówno monitorowany przez kilka komputerów, jak i wykonywać dla nich funkcje zarządzania kryzysami.

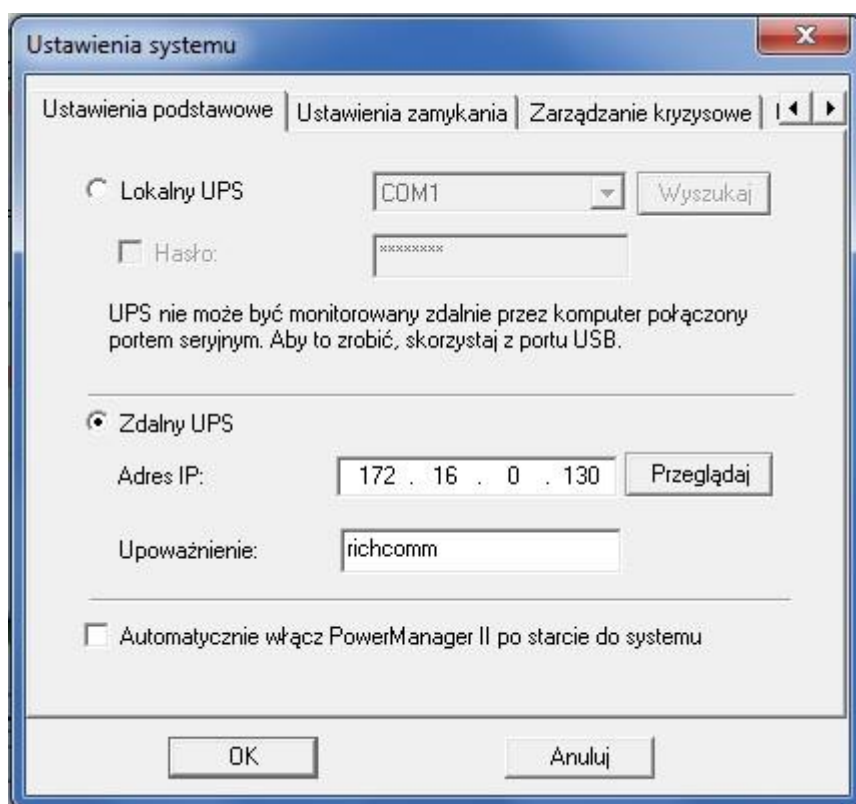
Warunki monitorowania sieci: Na wszystkich komputerach musi być zainstalowane oprogramowanie PowerManager II oraz wybrany tryb "Remote UPS" (Zdalny UPS) w ustawieniach podstawowych.

Należy pamiętać, że podczas wykonywania powyższych operacji oferowanych przez PowerManager II, pomiędzy UPsem użytkownika, a jego komputerem **musi występować połączenie przez port USB**, za pomocą kabla.



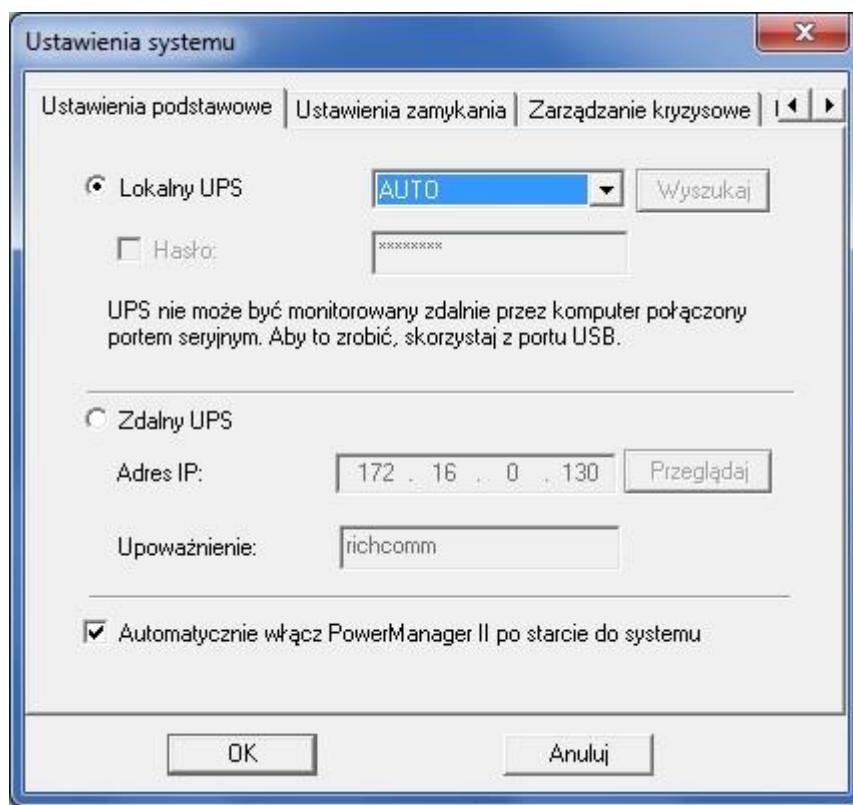
2. "Zdalny UPS" (Remote UPS)

Tryb, za pomocą którego można wyszukać i monitorować wyłącznie zdalny UPS (**Uwaga: Funkcja nie służy do monitorowania lokalnych UPS**). Należy podać adres IP komputera, na którym zainstalowane jest oprogramowanie PowerManager II. Po kliknięciu **"Przełączaj" (Browse)** program wyszuka wszystkie adresy IP komputerów z zainstalowanym programem PowerManager II. Kiedy zostaną one wyświetlone, użytkownik może wybrać komputery, które ma zamiar monitorować oraz będą współdziałać z UPS. Hasło upoważnienia musi być takie samo, jak to nadane monitorowanej sieci, w przeciwnym razie, operacja zakończy się niepowodzeniem.

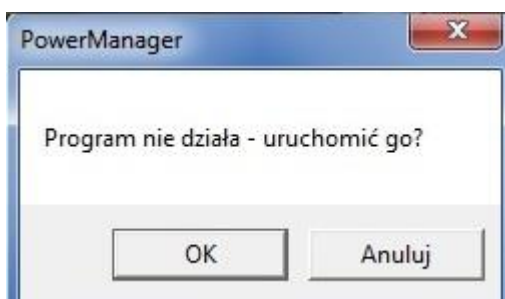


3. "Automatycznie włącz PowerManager II po starcie systemu" (Autostart PowerManager II, after system launch)

Ostatnia dostępna opcja ustawień podstawowych, po zaznaczeniu której przy starcie systemu, automatycznie włączy się oprogramowanie PowerManager II, dzięki czemu interfejs tego programu będzie przypominał użytkownikom o działaniu oraz obecnym statusie UPS.

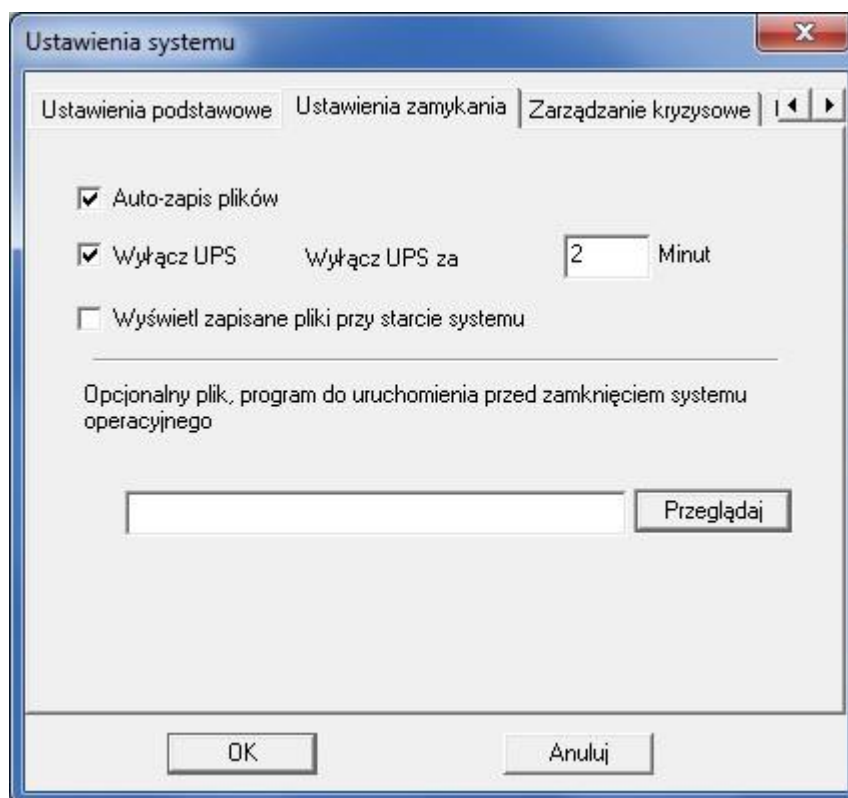


Należy pamiętać, że po wybraniu tej opcji automatycznego uruchamiania PowerManager II, oprogramowanie jest uruchamiane przy starcie komputera, więc **poniższe okienko nie zostanie wyświetlone**:



3.2 Ustawienia wyłączenia

Po wybraniu zakładki "Ustawienia zamykania" (Shutdown settings) wyświetlony zostanie poniższy interfejs:



Użytkownik dysponuje kilkoma funkcjami, aktywowanymi podczas zamknięcia systemu komputera:

1. "Auto-zapis plików" (Auto-save files)

Uwaga: Dla bezpieczeństwa plików, zaleca się włączenie tej funkcji

A) Jeśli ta funkcja jest włączona, oprogramowanie zapisze pliki podczas pracy UPS, kiedy system operacyjny komputera zostanie zamknięty.

B) Jeśli ta funkcja jest wyłączona, oprogramowanie nie zapisze plików podczas pracy UPS, kiedy system operacyjny komputera zostanie zamknięty.

2. "Wyłącz UPS za X minut" (Turn off UPS after X minutes)

Czas wyłączenia UPS należy ustawić zgodnie z czasem podtrzymania (jakim dysponuje UPS) oraz terminarzem wyłączenia komputera.

A) Jeśli opcja ta jest zaznaczona, UPS zostanie wyłączony w ciągu X minut po zamknięciu systemu operacyjnego komputera.

B) Jeśli opcja ta nie jest zaznaczona, UPS nie zostanie wyłączony po zamknięciu systemu

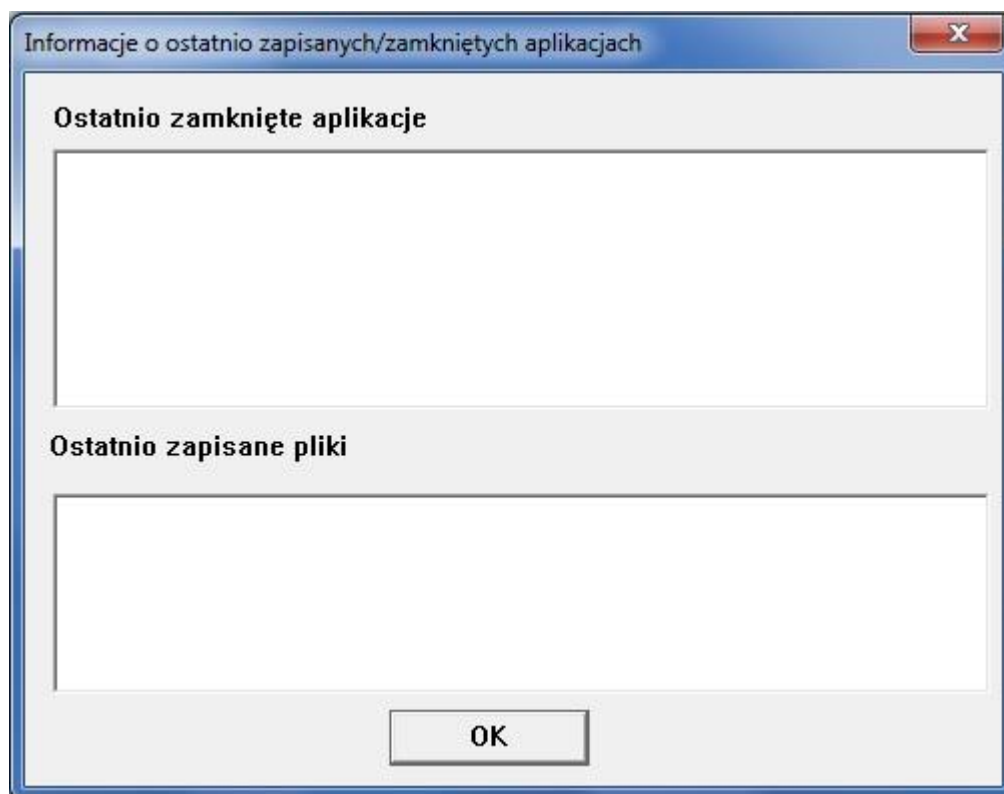
operacyjnego komputera.

3. "Wyświetl zapisane pliki przy starcie systemu" (Display saved files when operating system starts)

A) Jeśli ta funkcja jest włączona, wyświetlone zostanie wyskakujące okienko pokazujące lokalizacje zapisanych plików oraz ostatnio zamknięty program, po uruchomieniu oprogramowania.

B) Jeśli ta funkcja nie jest włączona, nie wyświetli się okienko (z powyższymi informacjami), po uruchomieniu oprogramowania.

Interfejs okna ilustrującego ostatnio zamknięte aplikacje oraz zapisane pliki przedstawiony został poniżej:



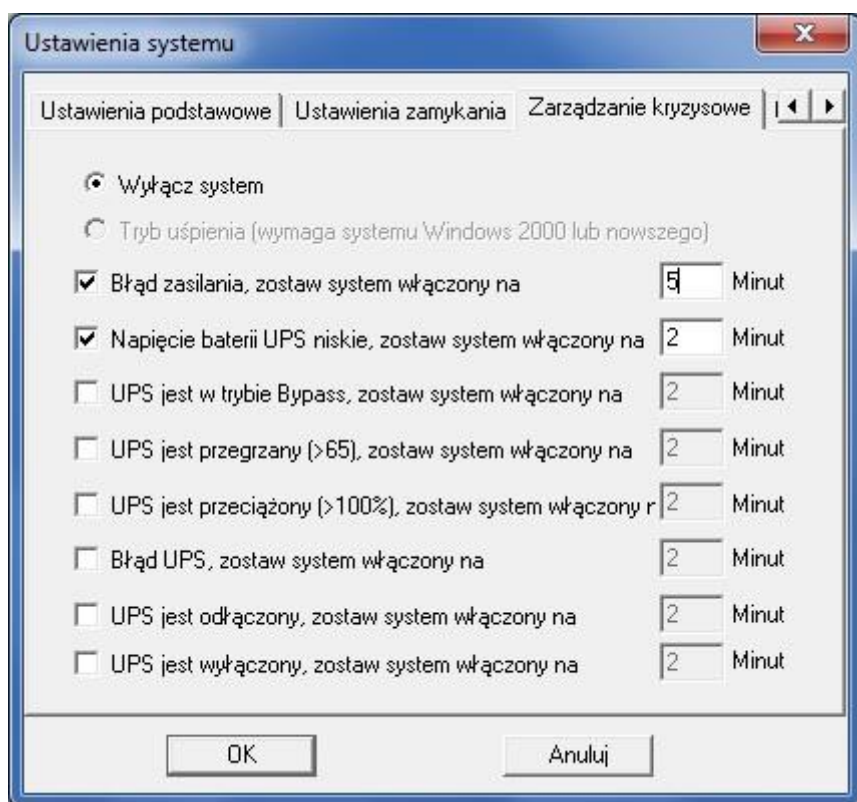
4. Opcjonalny plik, program do uruchomienia przed zamknięciem systemu operacyjnego (Optional file, program to launch, before operating system shutdown)

Jeśli ta funkcja jest włączona, oprogramowanie uruchomi wybrany program, plik zgodnie z poleceniem użytkownika, przed zamknięciem systemu operacyjnego komputera.

3.3 Zarządzanie kryzysowe

Po wyborze zakładki **"Zarządzanie kryzysowe" (Crisis Management)** widoczny będzie poniższy interfejs operacji zarządzania kryzysowego. Użytkownik ma do wyboru 2 podstawowe funkcje wyłączenia systemu, każda z możliwością skonfigurowania zaistniałych sytuacji, podczas których nastąpi operacja zamknięcia komputera:

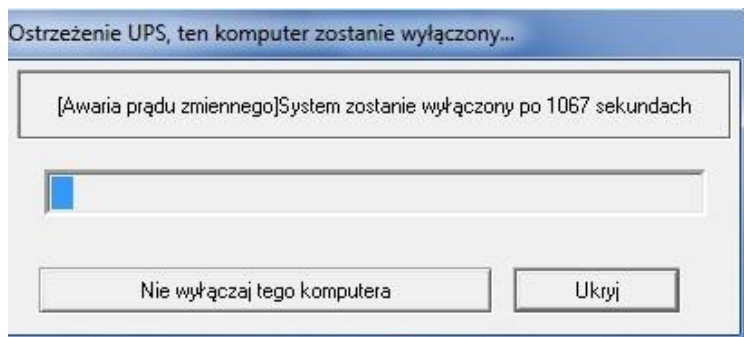
1) "Wyłącz system" (Shutdown system)



Po włączeniu tej operacji zarządzania kryzysowego i skonfigurowaniu widocznych powyżej opcji, w momencie wystąpienia danych, krytycznych sytuacji, oprogramowanie wyłączy system, w terminie, wybranym przez użytkownika.

Opcje zarządzania kryzysowego uwzględniają sytuacje takie jak: **błąd (awarię) AC, niskie napięcie baterii UPSa, tryb Bypass UPSa, przegrzanie UPSa, przeciążenie UPSa, awarię UPSa, odłączenie UPSa i wyłączenie UPSa.**

Przykładowo po zaznaczeniu opcji **"UPS jest odłączony, zostaw system włączony na 5 minut"** (**When UPS disconnected, leave system on for 5 minutes**); oznacza, że w sytuacji, gdy UPS będzie odłączony od komputera, system zostanie wyłączony po 5 minutach, z widocznym okienkiem, odliczającym pozostały czas do zamknięcia.

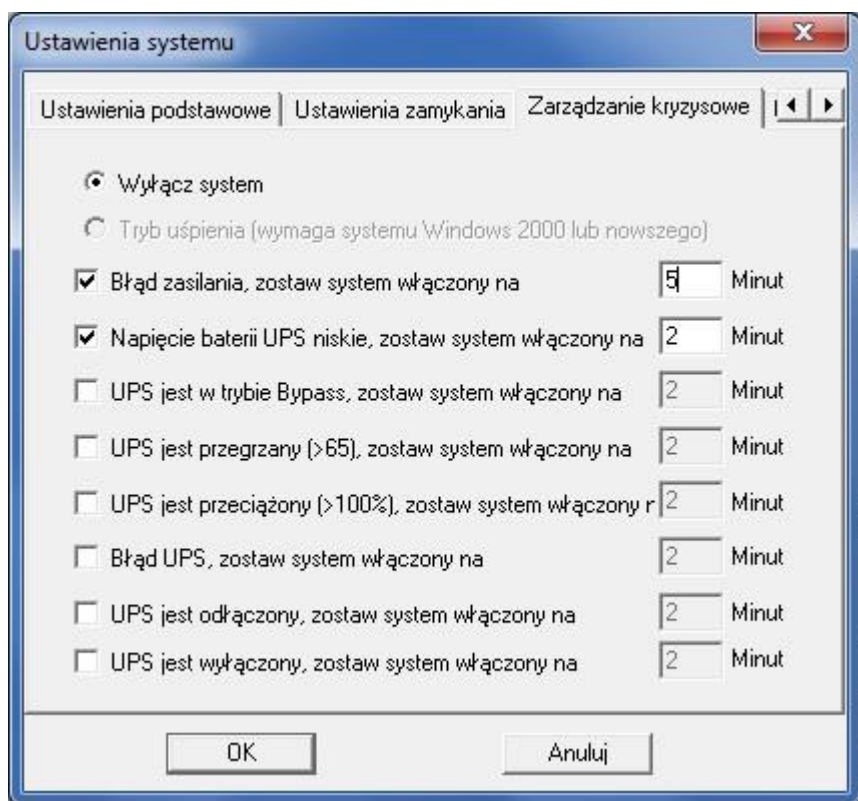


Po tym jak 5 minutowe odliczanie dobiegnie końca, system wyłączy wszystkie działające w tle programy i sam ulegnie zamknięciu.

Kliknięcie opcji **"Nie wyłączaj tego komputera"** (**Do not shutdown this computer**), spowoduje, że zamknięcie systemu zostanie anulowane.

Kliknięcie opcji **"Ukryj"** (**Hide**), sprawi, że okienko z odliczaniem zostanie ukryte, a komputer zostanie automatycznie wyłączony w ciągu 5 minut.

2) "Tryb uśpienia" (Sleep mode)



Uwaga: Korzystanie z trybu uśpienia systemu, jest możliwe, wyłącznie na komputerach z systemem Windows 2000 lub nowszym.

Analogicznie jak w przypadku operacji zamknięcia systemu, w momencie wystąpienia krytycznych sytuacji takich jak: **błąd (awaria) zasilania, niskie napięcie baterii UPSa, tryb Bypass UPSa, przegrzanie UPSa, przeciążenie UPSa, błędu UPSa, odłączenia UPSa**; oprogramowanie zacznie odliczać czas pozostały do przejścia komputera w tryb uśpienia.

Na przykład zaznaczenie opcji **"UPS jest odłączony, zostaw system włączony na 5 minut" (When UPS disconnected, leave system on for 5 minutes)**; oznacza, że w sytuacji, gdy UPS jest odłączony, system przejdzie w tryb uśpienia po 5 minutach, z widocznym okienkiem odliczającym pozostały czas.



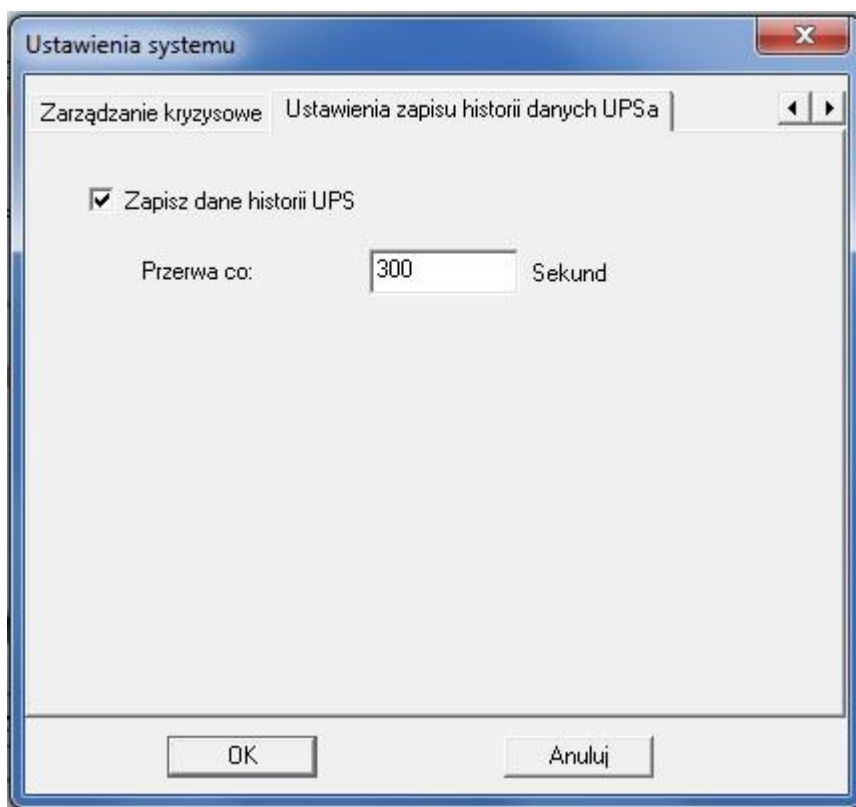
Po tym jak 5 minutowe odliczanie dobiegnie końca, system przejdzie w tryb uśpienia.

Po kliknięciu opcji **"Nie wyłączaj tego komputera" (Do not Shutdown this computer)**, przejście systemu w tryb uśpienia zostanie anulowane.

Po kliknięciu opcji **"Ukryj" (Hide)**, okienko z odliczaniem zostanie ukryte, a komputer przejdzie automatycznie w tryb uśpienia, po upływie 5 minut.

3.4 Ustawienia zapisu historii danych UPS

Po wyborze ostatniej zakładki głównych ustawień systemu - **“Ustawienia zapisu historii danych UPS” (Saved UPS history data settings)**, wyświetlony zostanie poniższy interfejs:



Zaznaczenie opcji **“Zapisz dane historii UPS” (Save UPS history data)**, spowoduje, że oprogramowanie będzie zapisywać dane historii UPS zgodnie z odstępem, przerwą czasu **“Przerwa co” (Interval)** określonym przez użytkownika (W przypadku braku takiej potrzeby, zalecane jest ustawienie przerwy co 1 godzinę lub dłuższej).

Gdy wartość odstępu, przerwy czasu zapisu danych historii UPS będzie niewłaściwa, oprogramowanie nie zapisze żadnych danych historii UPS.

4. Panel sterowania

4.1 Zaplanuj zadanie UPS

Wybierając zakładkę "Panel sterowania" (Control panel) oraz opcję "Zaplanuj zadanie UPS" (Plan UPS task) na ekranie wyświetlony zostanie poniższy interfejs okna.

Plan zadań UPS:

Nazwa zadania	Wykonaj cykl	Czas działania	Czas początkowy

Zadanie

Zdalny test UPS 10sek.
 Zdalny Test UPS aż bateria słaba
 Zdalny test UPS: Minut

Wyłącz UPS za Minut
 Wyłącz UPS za Minut
 oraz zrestartuj UPS, w terminie

 Czy na pewno chcesz teraz wyłączyć komputer?

Czas wykonania zadania

Wykonaj cykl: Czas początkowy:
 Data:

Dostępne są tutaj następujące komendy "Zadanie" (Task) do wyboru:

- 1) "Zdalny test UPS 10 sek." (UPS Self-Test for 10 seconds);
- 2) "Zdalny test UPS aż bateria słaba" (UPS Self-Test Until Low Battery);
- 3) "Zdalny test UPS: [przez] X minut" (UPS Self-Test: [for] X minutes);
- 4) "Wyłącz UPS za X minut" (Turn off UPS in X minutes);
- 5) "Wyłącz UPS za X minut oraz zresetuj UPS w terminie" (Turn off UPS in X minutes and reboot UPS within X minutes).

Użytkownik ma także do wyboru opcje cyklu **“Wykonaj cykl” (Execute cycle)**, w jakim planowane zadania mają być powtórzone:

- 1) **“Tylko ten raz” (Just this once)**
- 2) **“Codziennie” (Everyday)**
- 3) **“Co tydzień” (Every week)**
- 4) **“Co miesiąc” (Every month)**
- 5) **“Co X Dni” (Every X days)**

Użytkownicy w łatwy sposób mogą połączyć dostępne zadania razem z cyklem, w którym te komendy mają być wykonane, a następnie nacisnąć **“Dodaj” (Add)**, a wybrane zadanie zostanie pomyślnie dodane, jak na poniższym przykładzie.

Zaplanuj zadanie UPS

Plan zadań UPS:

Nazwa zadania	Wykonaj cykl	Czas działania	Czas początkowy
Zdalny Test UPS aż bateria słaba	Tylko ten raz	2017-7-31	14:47:34

Zadanie

Zdalny test UPS 10sek.

Zdalny Test UPS aż bateria słaba

Zdalny test UPS: 1 Minut

Wyłącz UPS za 2 Minut

Wyłącz UPS za 2 Minut oraz zrestartuj UPS, w terminie

Dzisiaj 12:33:02

Czy na pewno chcesz teraz wyłączyć komputer?

Czas wykonania zadania

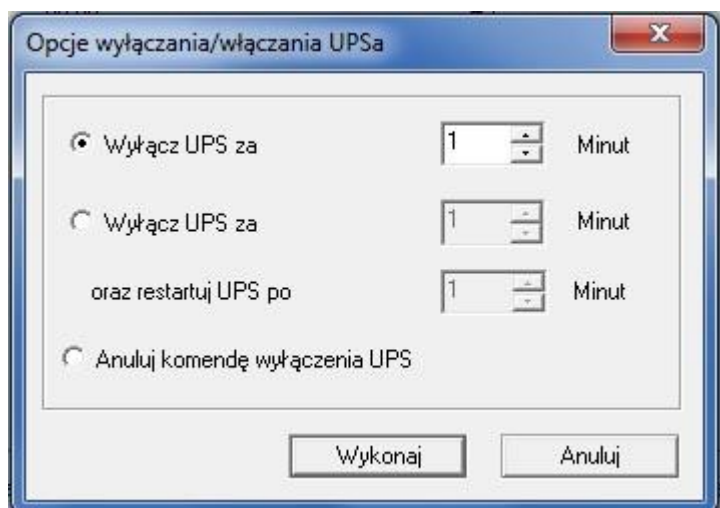
Wykonaj cykl: Tylko ten raz Czas początkowy: 14:47:34

Data: 2017-07-31

Dodaj Edytuj Usuń Zamknij

4.2 Opcje wyłączenia/włączenia UPS

Po kliknięciu kolejnej opcji dostępnej w zakładce "Panel sterowania" (Control Panel) - "Opcje wyłączenia/włączenia UPS" (UPS shutdown/launch options) pojawi się poniższy interfejs okna:

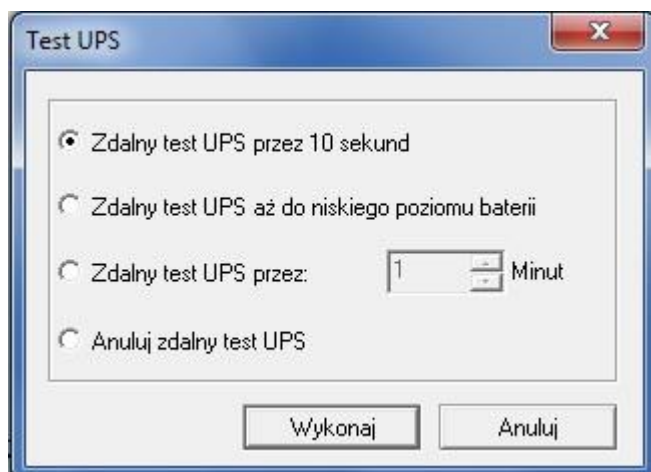


Zawiera ono 3, widoczne powyżej, funkcje:

- 1) Wybierając komendę "Wyłącz UPS za X minut" (Turn off UPS in X minutes), oraz klikając przycisk "Wykonaj" (Execute), UPS zostanie automatycznie wyłączony w ciągu X minut.
- 2) Wybierając komendę "Wyłącz UPS za X minut oraz zrestartuj UPS za Y minut" (Turn off UPS in X minutes and reboot UPS after Y minutes), oraz klikając przycisk "Wykonaj" (Execute), UPS zostanie automatycznie wyłączony w ciągu X minut oraz zrestartowany po Y minutach.
- 3) Wybierając "Anuluj komendę wyłączenia UPS", (Cancel UPS shutdown command), po wcześniejszym wybraniu jednej z powyższych komend wyłączenia UPS w czasie oczekiwania na wyłączenie urządzenia, użytkownik może anulować proces zamknięcia UPSa.

4.3 Test UPS

Użytkownik wybierając ostatnią opcję dostępną w zakładce "Panel Sterowania" (Control Panel) oraz klikając funkcję "Test UPS" będzie miał dostęp do poniższego interfejsu okna:



Okno to zawiera 4 podstawowe funkcje:

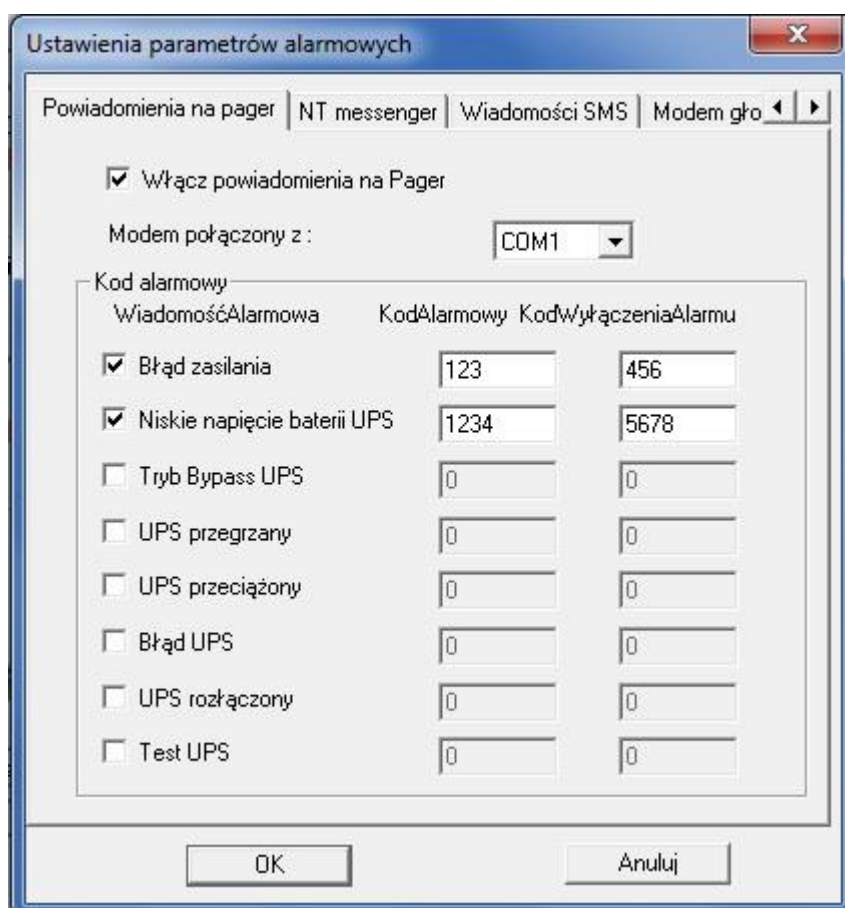
- 1) Wybierając opcję "Zdalny Test UPS przez 10 sekund" (UPS Self-Test for 10 seconds) oraz klikając "Wykonaj" (Execute) rozpocznie się test UPSa trwający 10 sekund.
- 2) Wybierając opcję "Zdalny test UPS aż do niskiego poziomu baterii" (UPS Self-Test Until Battery Low) oraz klikając "Wykonaj" (Execute), rozpocznie się test UPSa do momentu, w którym poziom baterii UPSa będzie niski.
- 3) Wybierając opcję "Zdalny test UPS przez X minut" (UPS Self-Test for X minutes) oraz klikając "Wykonaj" (Execute), rozpocznie się test UPSa trwający X minut.
- 4) Wybierając opcję "Anuluj zdalny test UPS" (Cancel UPS Self-Test) użytkownik może anulować trwający test UPSa.

5. Ustawienia parametrów alarmowych

W celu przejścia do menu ustawień parametrów alarmowych, użytkownik musi wybrać zakładkę "System" oraz opcję "Ustawienia parametrów alarmowych" (Warning parameters settings). Po wybraniu tej opcji pojawi się okno z najważniejszymi funkcjami, parametrami alarmowymi.

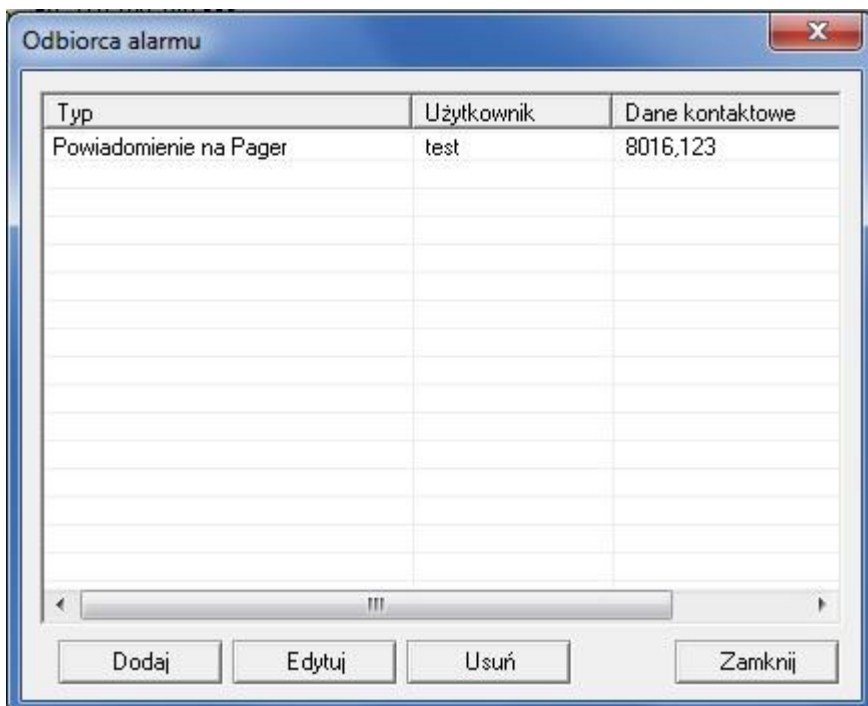
5.1 Powiadomienia na Pager

Przed korzystaniem z tej funkcji alarmowej, należy włączyć opcję "Włącz powiadomienia na Pager" (Enable Pager Warnings) znajdującej się w zakładce "Powiadomienia na Pager" (Pager notifications). Użytkownik, dla tej funkcji musi wybrać odpowiedni port COM. (Port ten nie powinien być sprzeczny z tymi podłączonymi do UPS). Poniżej znajduje się interfejs okna tej funkcji alarmowej.



Pola "Wiadomość alarmowa" (Warning Message), "Kod alarmowy" (WarningCode) oraz "Kod wyłączenia alarmu" (CancelWarningCode) są definiowane przez użytkowników, wedle ich potrzeb. Przykładowo użytkownik może ustawić komunikat "Błąd zasilania" jako kod alarmowy "123" oraz kod wyłączenia tego alarmu - "456". W momencie wystąpienia błędu (awarii) zasilania użytkownik

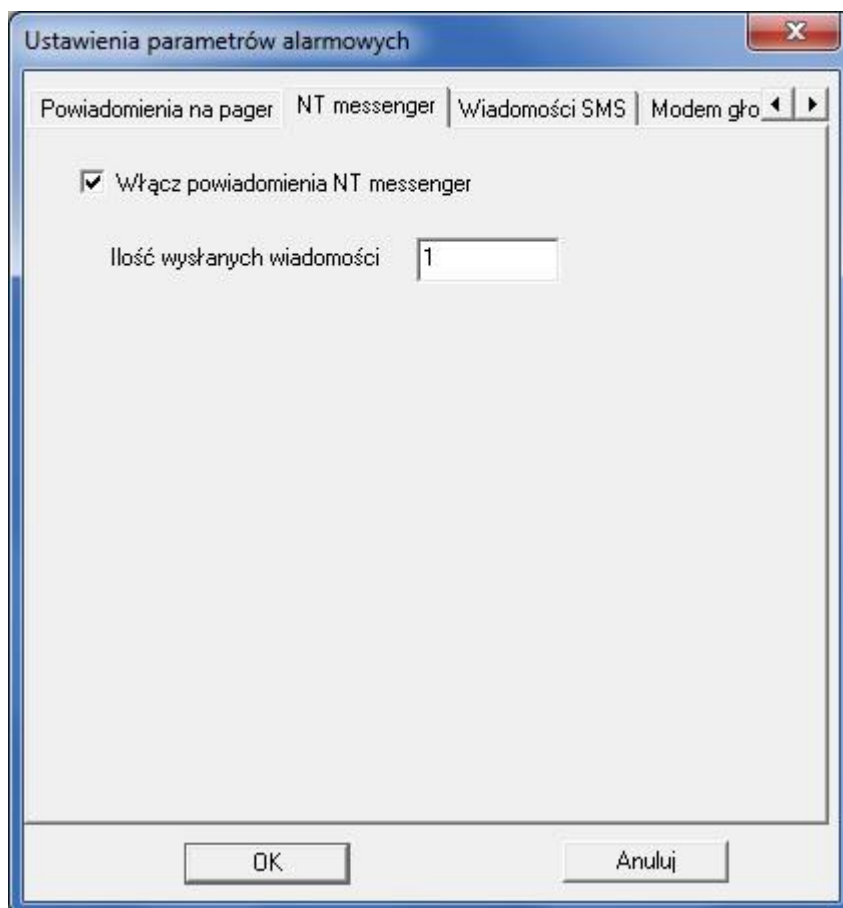
Dodając odbiorcę powiadomień użytkownik musi wybrać **"Tryb powiadomień" (Warning mode)** oraz uzupełnić 3 powyższe pola: **"Użytkownik" (User)**, **"Numer Pagera" (Pager Number)** oraz **"Kod informacyjny" (Information code)**. Po wypełnieniu wszystkich pól i wciśnięciu przycisku **"Dodaj" (Add)** odbiorca powiadomień na Pager zostanie dodany.



Na powyższym okienku widać prawidłowo dodanego odbiorcę wiadomości alarmowej na Pager.

5.2 Powiadomienia Windows NT messenger

Przed korzystaniem z tej funkcji należy włączyć opcję **”Włącz powiadomienia NT messenger” (Enable NT messenger notifications)**. Interfejs tej funkcji alarmowej znajduje się poniżej w zakładce **”NT Messenger”**.

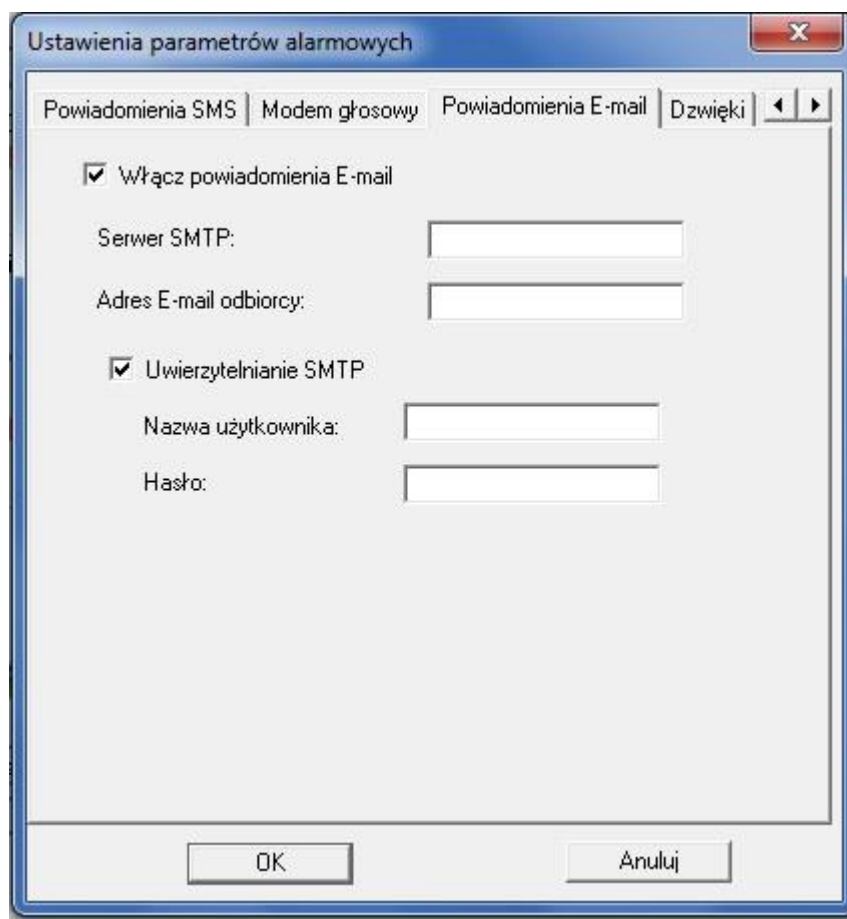


Po kliknięciu przycisku **”OK”** oraz wybraniu ilości wysłanych wiadomości, w razie zmiany statusu UPSa, oprogramowanie **wyśle powiadomienie X razy**, zgodnie z potrzebami użytkownika.

Kiedy nastąpi faktyczna zmiana statusu UPSa, wszystkie komputery w danej sieci LAN otrzymają wiadomość alarmową. (Jeżeli użytkownik ustawi w polu ilości wysłanych wiadomości **”Ilość wysłanych wiadomości” (Number of messages sent)** wartość **”X”**, to użytkownicy komputerów w danej sieci LAN otrzymają **”X”** powiadomień NT messenger).

5.3 Powiadomienia Email

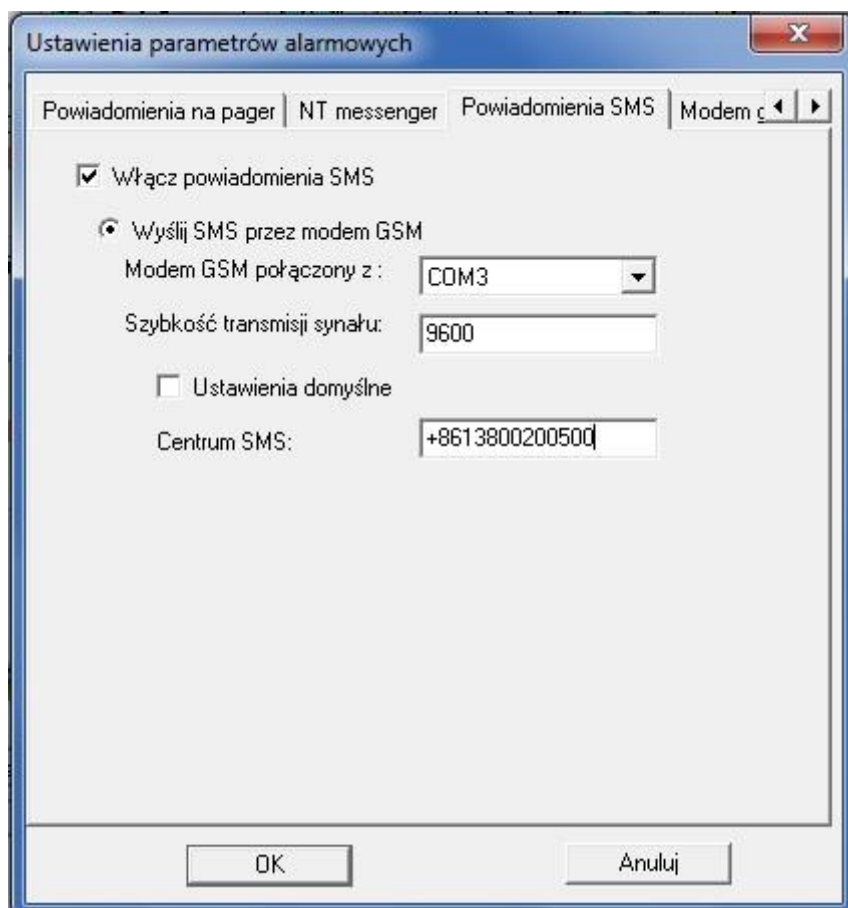
Przed korzystaniem z tej funkcji należy włączyć opcje **"Włącz powiadomienia E-mail"** (**Enable Email notifications**) oraz **"Uwierzytelnianie SMTP"** (**SMTP Authentication**) znajdujące się w zakładce **"Powiadomienia E-mail"** (**E-mail notifications**). Interfejs tego okna zamieszczony jest poniżej:



Następnie należy wypełnić pola **"Serwer SMTP"** (**Server SMTP**), **"Adres E-mail odbiorcy"** (**Recipient Email Address**), **"Nazwa użytkownika"** (**Username**) oraz **"Hasło"** (**Password**) w celu poprawnego wysłania powiadomienia Email do odbiorcy.

5.4 Powiadomienia SMS

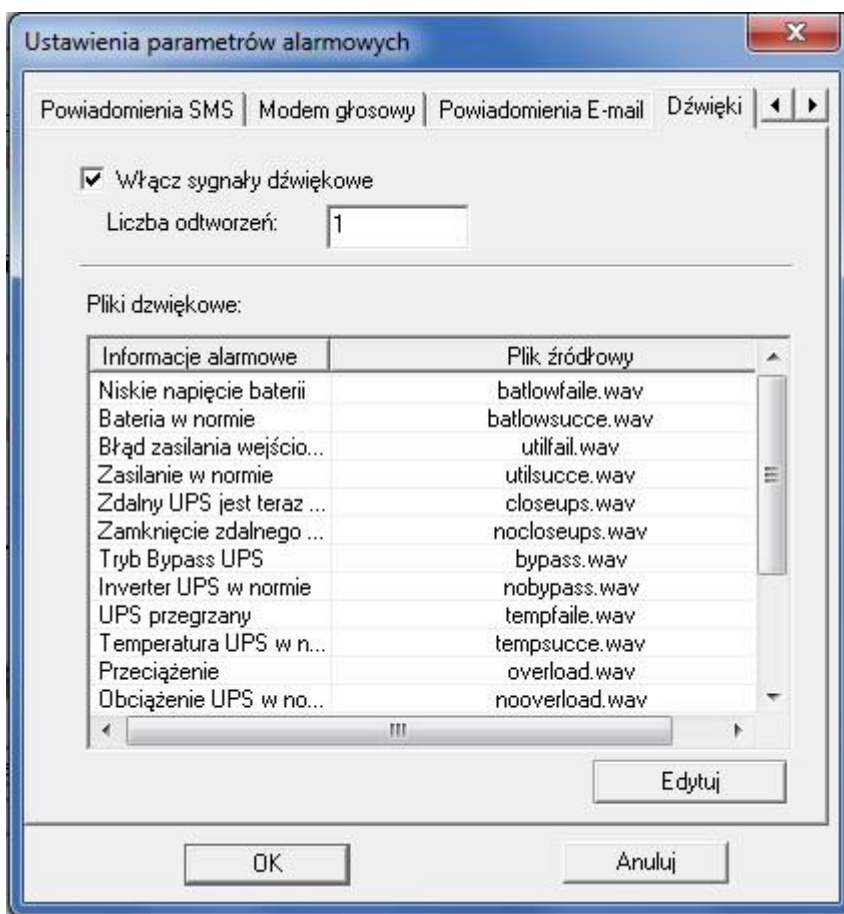
Przed korzystaniem z tej funkcji należy włączyć opcje **"Włącz powiadomienia SMS"** (Enable SMS notifications) znajdującej się w zakładce **"Powiadomienia SMS"** (SMS notifications) widocznej poniżej:



Następnie należy wybrać odpowiedni, port COM do którego podłączony jest modem GSM - **"Modem GSM połączony z"** (GSM Modem connected to) oraz ustawić szybkość transmisji sygnału **"Szybkość transmisji sygnału"** (Baud Rate) zgodnie z rzeczywistym użyciem. Ostatnim polem, pozostałym do ustawienia jest **"Centrum SMS"** (SMS Center). Przykładową wartością Centrum SMS jest: +8613800200500. Użytkownik może także, w tym polu wybrać wartość domyślną, zaznaczając opcję **"Ustawienia domyślne"** (Default settings).

5.5 Sygnały dźwiękowe

Przed korzystaniem z tej funkcji należy włączyć opcje **"Włącz sygnały dźwiękowe"** (Enable sound warnings) znajdującej się w zakładce **"Dźwięki"** (Sounds) widocznej poniżej:

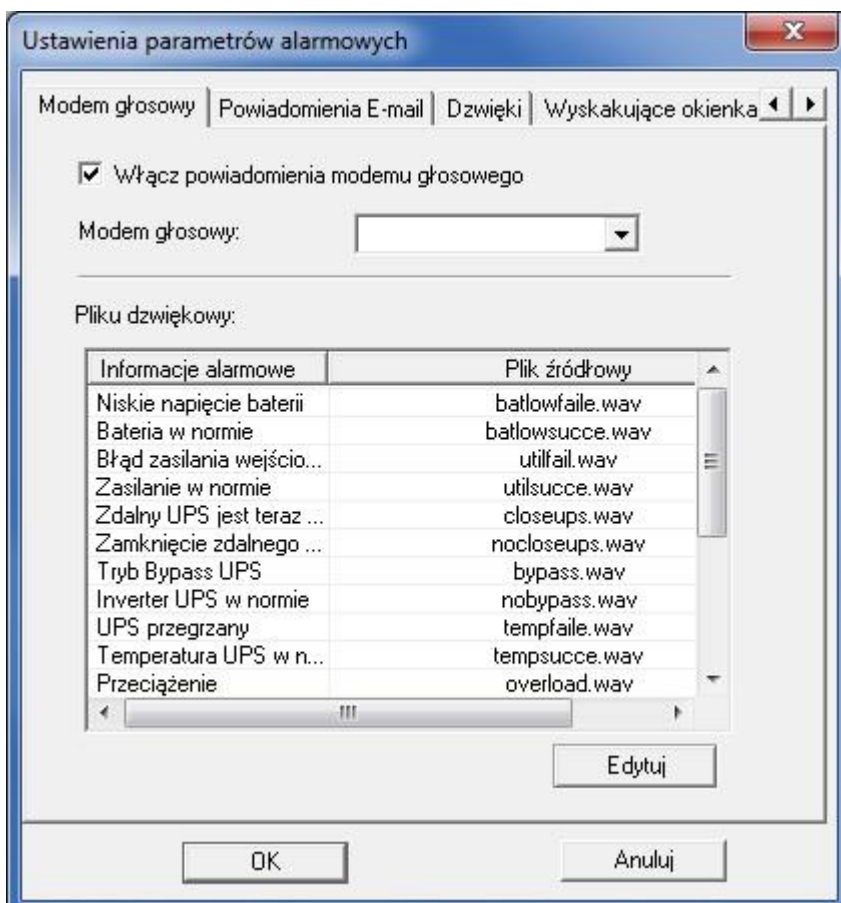


Kiedy nastąpi faktyczna zmiana statusu UPS, oprogramowanie wyśle sygnał dźwiękowy **X razy**, zgodnie z potrzebami użytkownika, ustawionymi w polu **"Liczba odtworzeń"** (Play times).

Przykładowo, jeśli napięcie baterii UPS będzie niskie, oprogramowanie wyśle sygnał dźwiękowy **"Niskie napięcie baterii UPS"** (UPS Battery Voltage Low), za pomocą głośników podłączonych do komputera.

5.6 Powiadomienia modemu głosowego

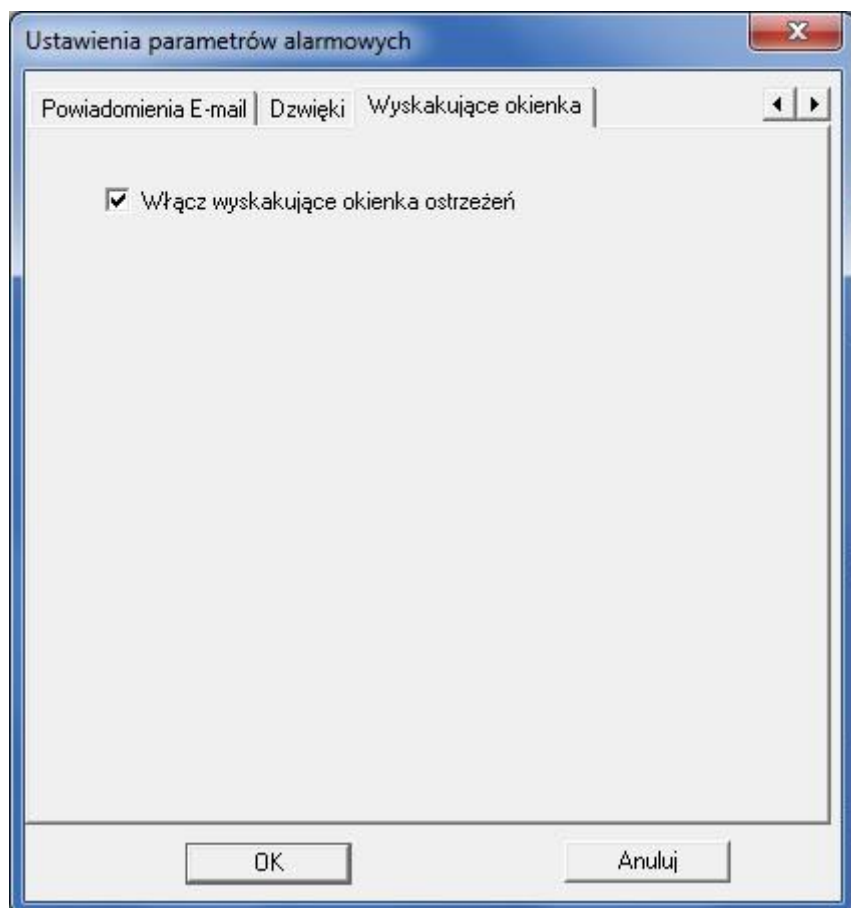
Przed korzystaniem z tej funkcji należy włączyć opcję **"Włącz powiadomienia modemu głosowego"** (Enable voice modem notifications) znajdującej się w zakładce **"Modem głosowy"** (Voice modem) widocznej poniżej:



Jeśli do UPSa podłączony jest już modem głosowy (przy pomocy portu COM), należy wybrać odpowiednią pozycję z listy **"Modem głosowy"** (Voice Modem), w przeciwnym wypadku, lista ta będzie pusta.

5.7 Wyskakujące okienka ostrzeżeń

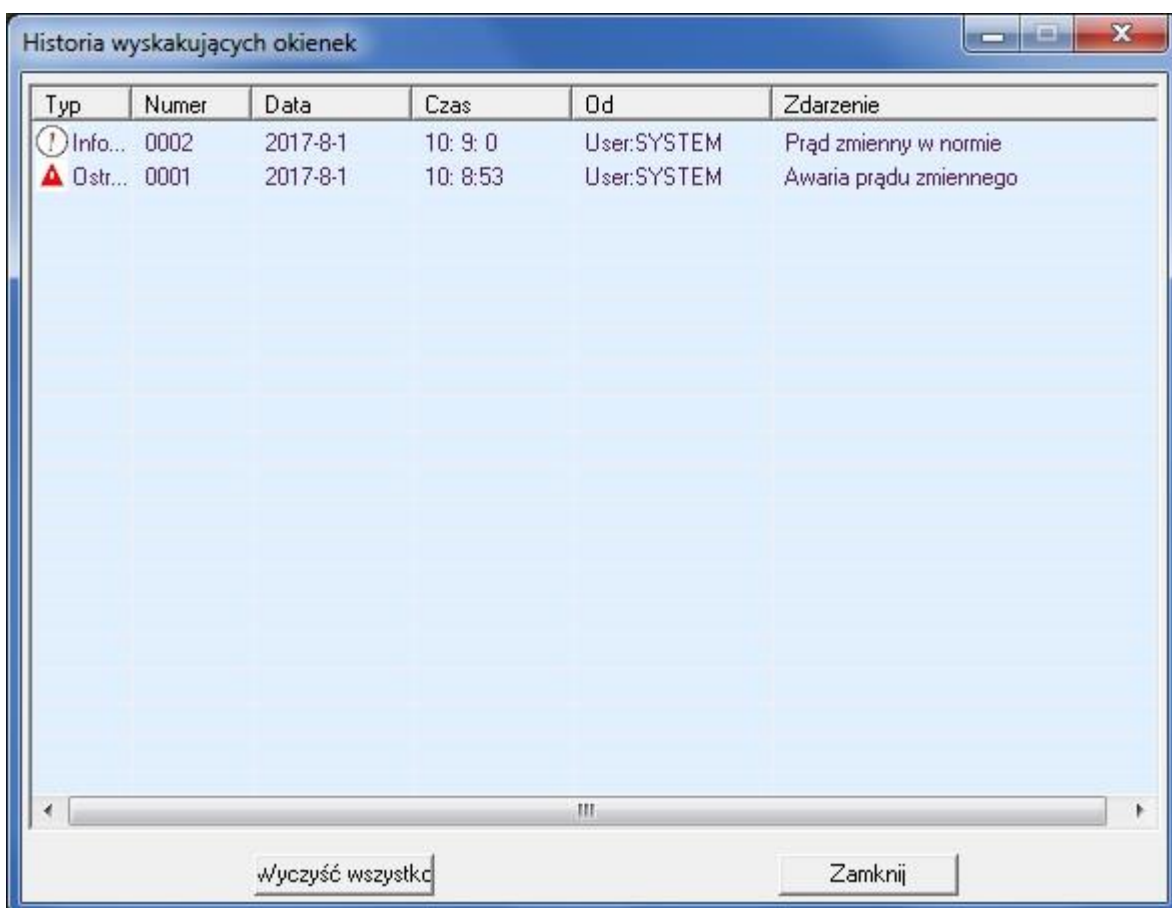
Przed korzystaniem z tej funkcji należy włączyć opcje **"Włącz wyskakujące okienka ostrzeżeń"** (**Enable Pop-Up Warnings**) znajdującej się w zakładce **"Wyskakujące okienka"** (**Pop-Up Windows**) widocznej poniżej.



Kiedy nastąpi faktyczna zmiana statusu UPS, oprogramowanie wyświetli wyskakujące okienko ostrzeżenia. Naciśnięciu przycisku **"Zamknij"** (**Close**) spowoduje zamknięcie tego okienka, które pojawi się ponownie, dopiero w chwili wystąpienia następnej sytuacji alarmowej.

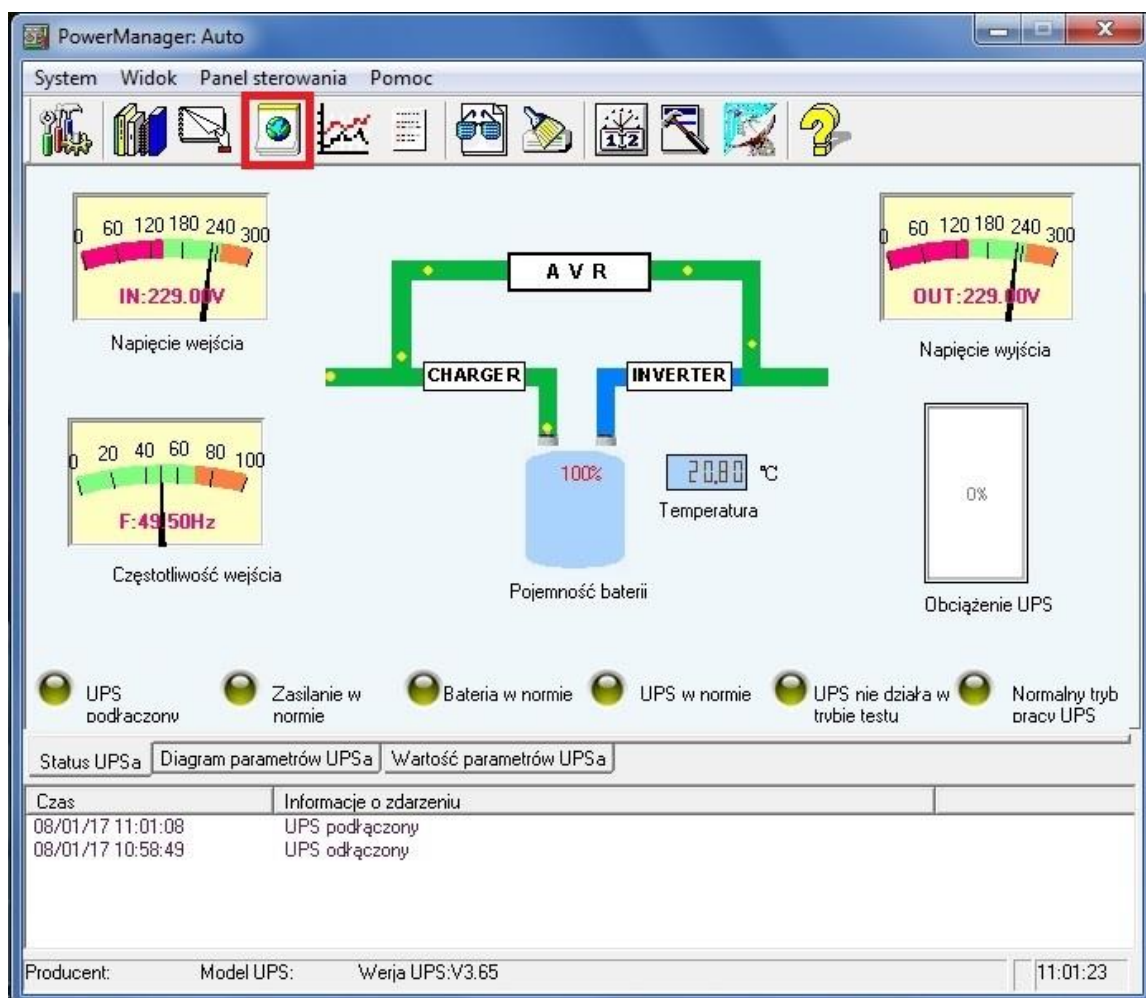
Minimalizując to okienko użytkownik musi pamiętać, że w momencie wystąpienia kolejnego błędu, awarii UPSa, okienko to należy najpierw zmaksymalizować, by móc dowiedzieć się co jest przyczyną danego wyskakującego ostrzeżenia.

Poniżej widać, interfejs wyskakujących okienek ostrzegawczych **"Historia wyskakujących okienek"** (**Pop-Up window history**), ze wszystkimi wcześniej opisanymi funkcjami. Każde zdarzenie alarmowe **"Zdarzenie"** (**Event**) posiada skrócony opis problemu, czas **"Czas"** (**Time**) oraz datę **"Data"** (**Date**) wystąpienia, typ ostrzeżenia **"Typ"** (**Type**), numer zdarzenia **"Numer"** (**Number**) oraz informację skąd ten komunikat alarmowy pochodzi **"Od"** (**From**). Do usunięcia treści wszystkich wcześniejszych ostrzeżeń, należy skorzystać z przycisku **"Wyczyść wszystko"** (**Clear all**). Po naciśnięciu tej komendy wszystkie wcześniejsze zdarzenia alarmowe zostaną usunięte.



6. Status UPSa

Po kliknięciu zakładki "Status UPSa" (UPS status) lub "Widok" (View) i wybraniu opcji "Wyświetl status UPSa" (View UPS status) pojawi się okno przedstawiające najważniejsze informacje o statusie UPS. Aby wyświetlić status UPSa, użytkownik może jeszcze nacisnąć zaznaczoną na **czzerwono** ikonkę. Poniższy wykres statusu przedstawia UPS podczas normalnej, bezawaryjnej pracy.



Na wykresie użytkownik może sprawdzić następujące informacje o stanie UPSa np.: "Napięcie wejścia" (Input voltage), "Napięcie wyjścia" (Output voltage), "Częstotliwość wejścia" (Input Frequency), "Pojemność baterii" (Battery Capacity), "Temperatura" (Temperature) UPSa oraz "Obciążenie UPS" (UPS Load).



Korzystając z dostępnych wskaźników można odczytać obecny status UPSa, który wygląda następująco: Napięcie wejścia wynosi **229V**, napięcie wyjścia jest **niepodłączone**, a częstotliwość wejścia jest równe **0Hz**.

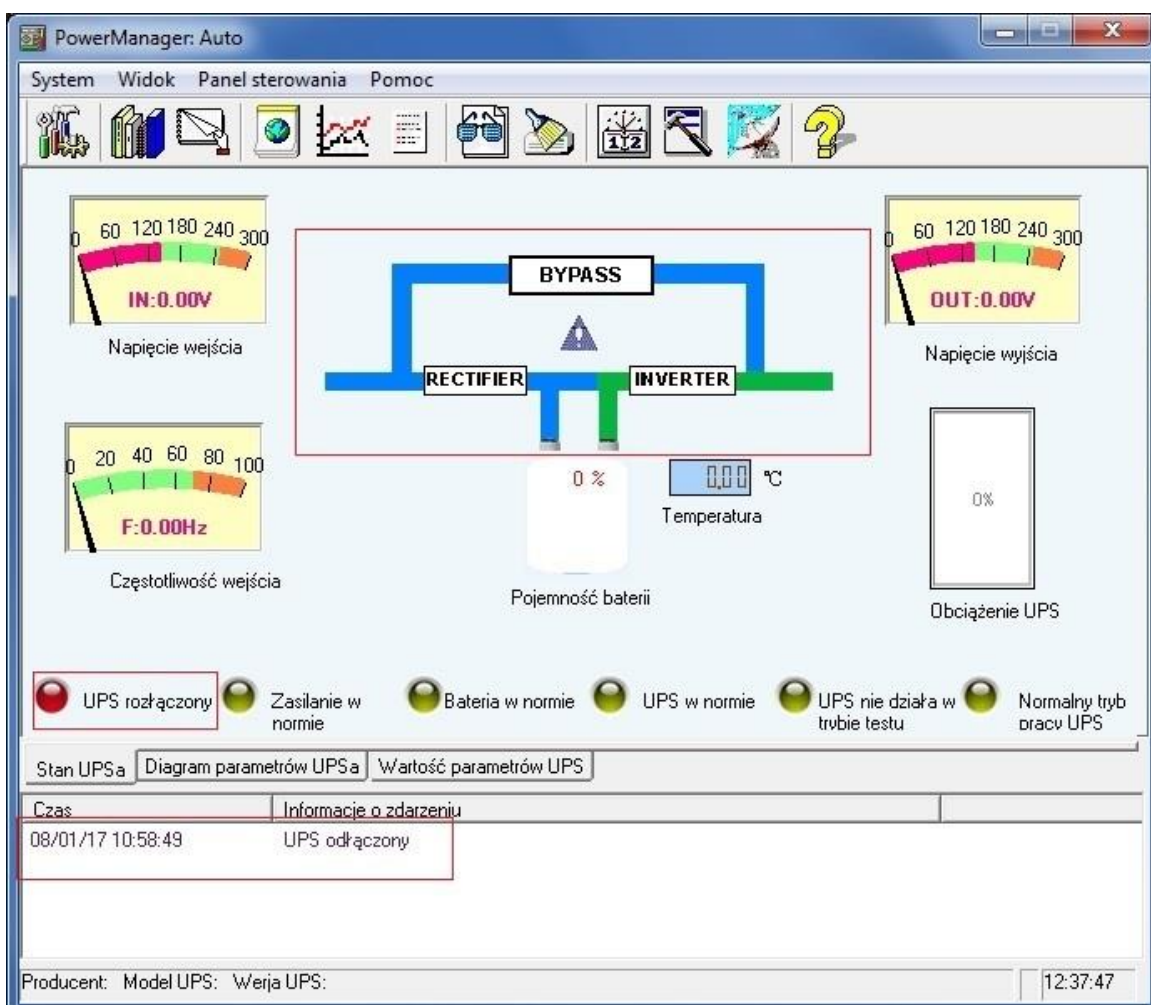


Kolejne wskaźniki ilustrują pojemność baterii UPSa, która wynosi **86%**, podczas gdy temperatura urządzenia to **20.8°C** a poziom obciążenia to 0%.

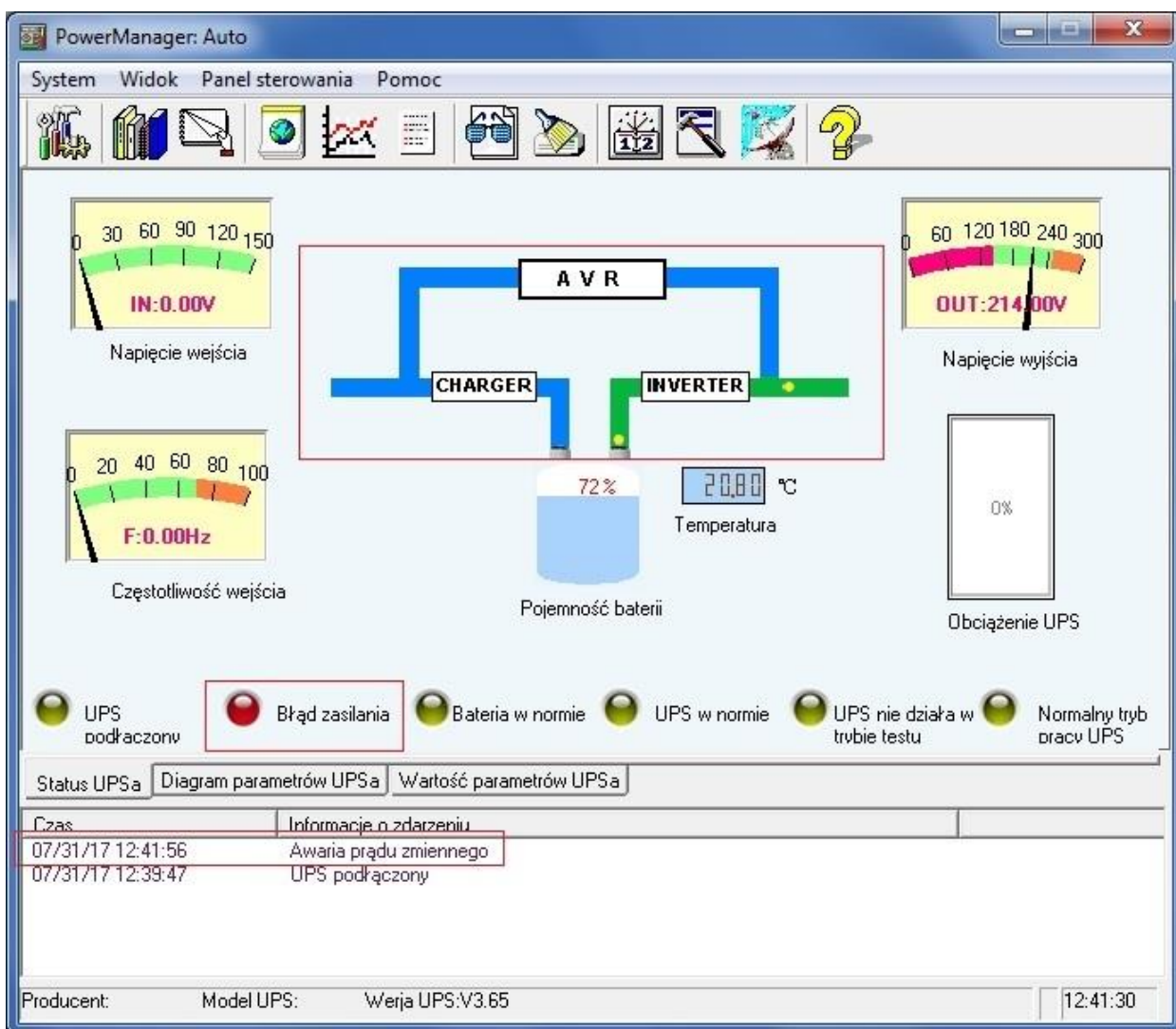
Wykres statusu UPSa będzie się zmieniał w zależności od występujących zdarzeń alarmowych. Najważniejsze z nich to: **"UPS rozłączony" (UPS disconnected)**, **"Błąd zasilania" (AC fail)**, **"Niskie napięcie baterii" (Battery Voltage Low)**, **"UPS wyłączony" (UPS Shutdown)**, **"Błąd UPSa" (UPS error)**, **"Tryb testu UPSa" (UPS test)** oraz **"Tryb Bypass UPSa" (UPS Bypass Mode)**.

Poniższe wykresy ilustrują, jak wygląda interfejs wykresu statusu UPS w przypadku wystąpienia wyżej wymienionych zdarzeń:

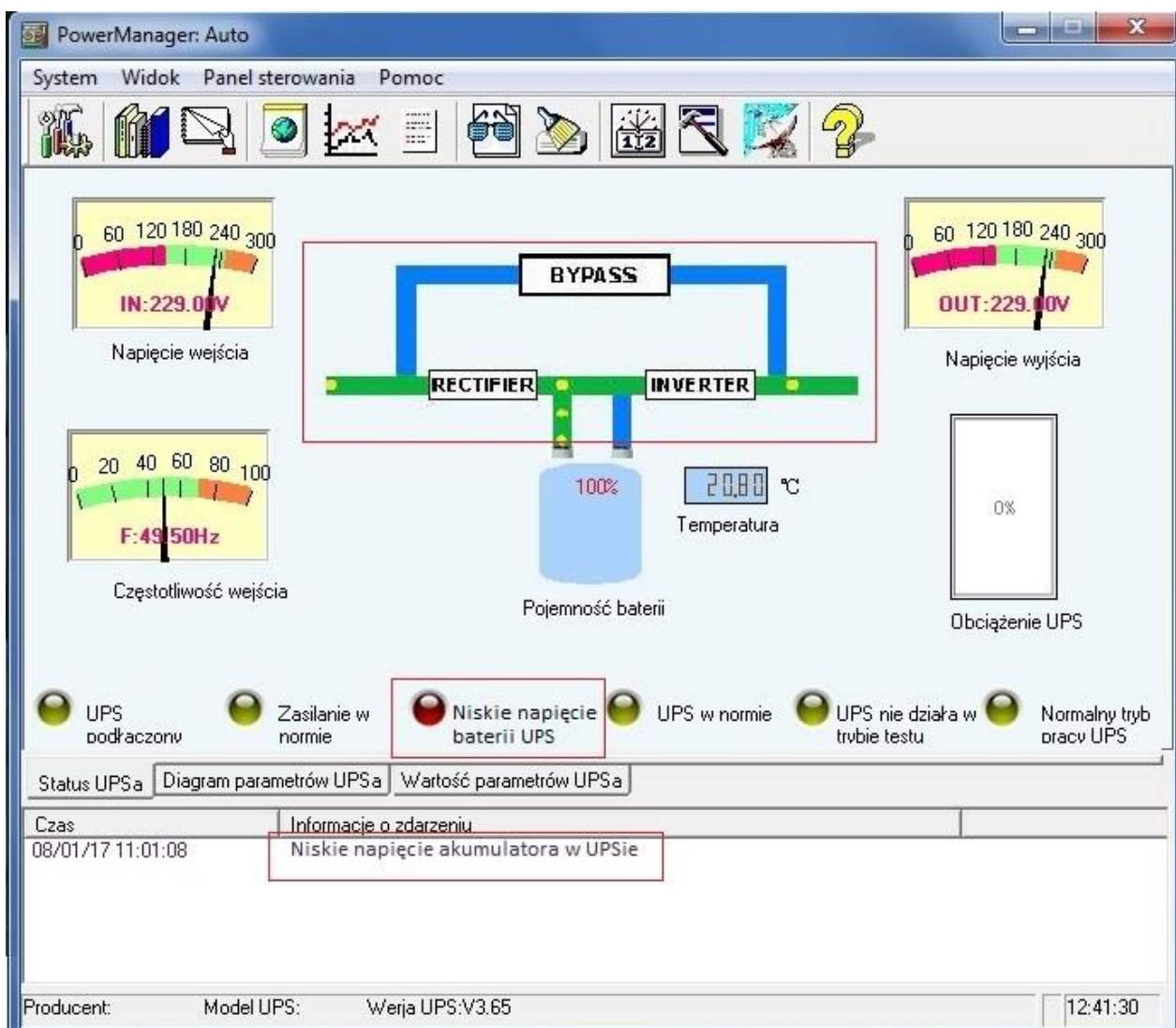
1. **UPS rozłączony:** Linia stanu UPSa została zatrzymana, wskaźnik "UPS rozłączony" (**UPS Disconnected**) świeci się na czerwono oraz wyświetlona zostaje skrócona informacja o tym zdarzeniu UPSa.



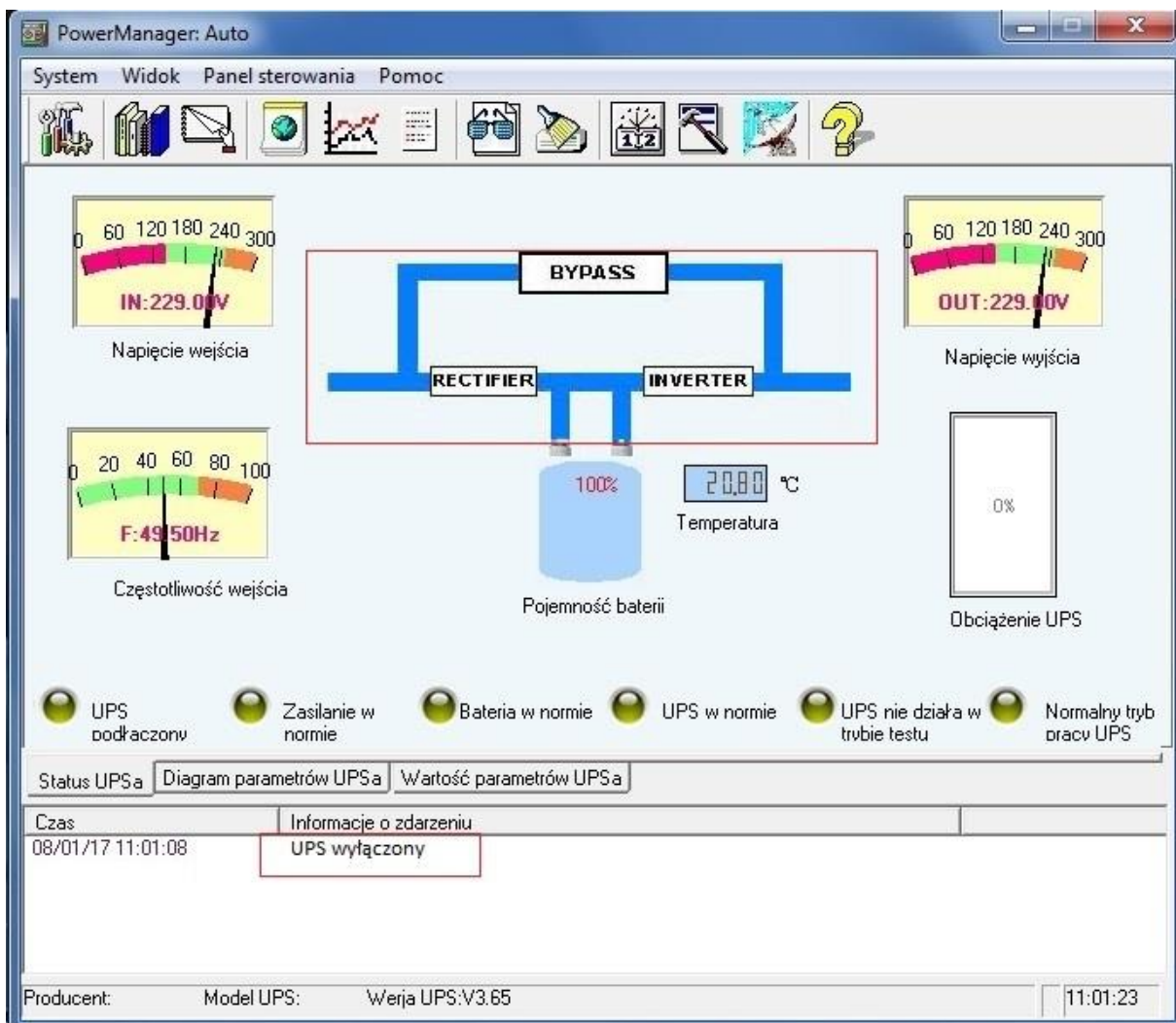
2. **Błąd zasilania:** Nastąpiła widoczna zmiana linii stanu UPSa, wskaźnik "Błąd zasilania" (AC fail) świeci się na czerwono oraz wyświetlona zostaje skrócona informacja o tym zdarzeniu UPSa.



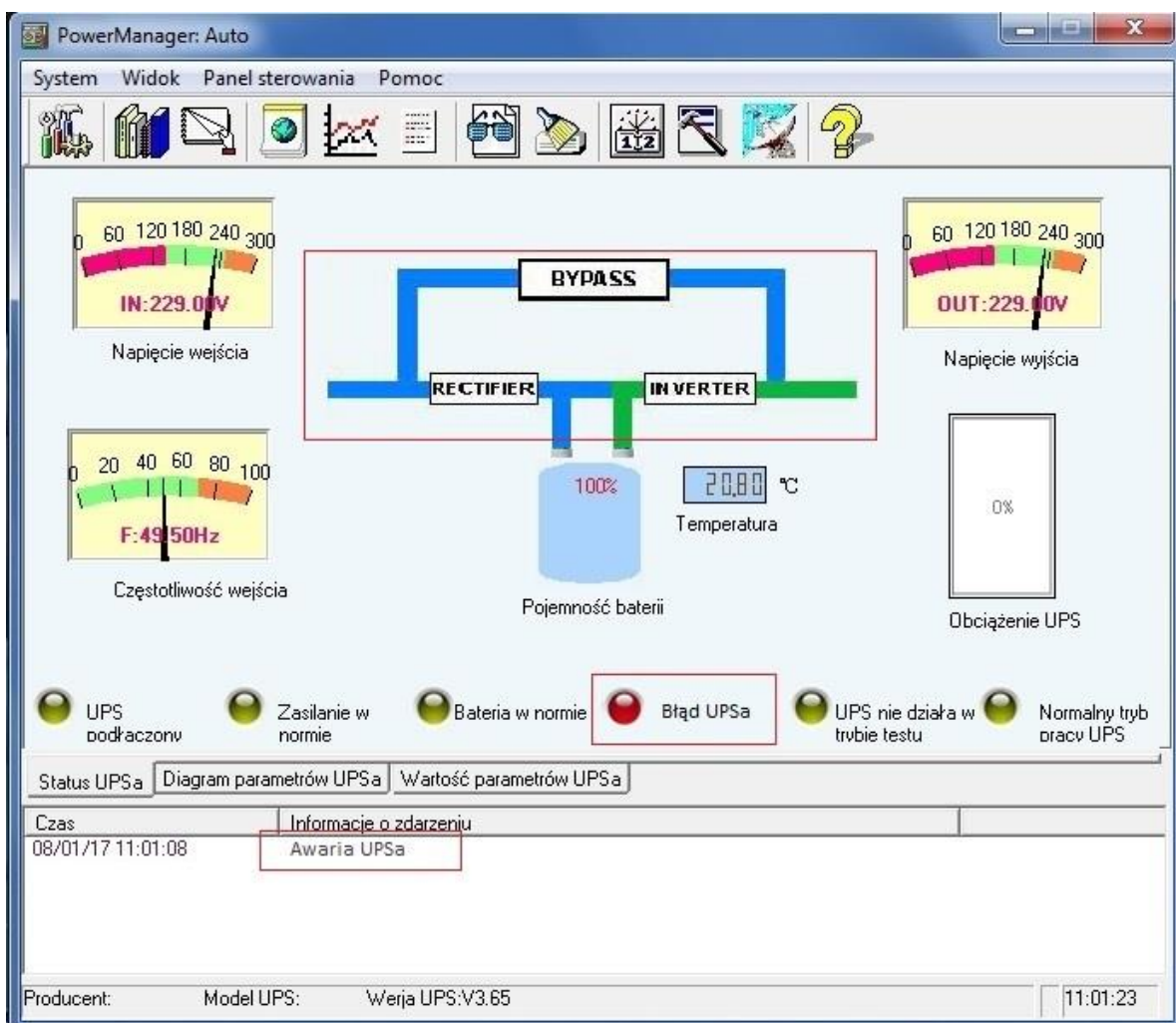
3. **Niskie napięcie baterii UPS:** Nastąpiła widoczna zmiana linii stanu UPS, wskaźnik "**Niskie napięcie baterii UPS**" (**UPS Battery Voltage Low**) świeci się na czerwono oraz wyświetlona zostaje skrócona informacja o tym zdarzeniu UPSa.



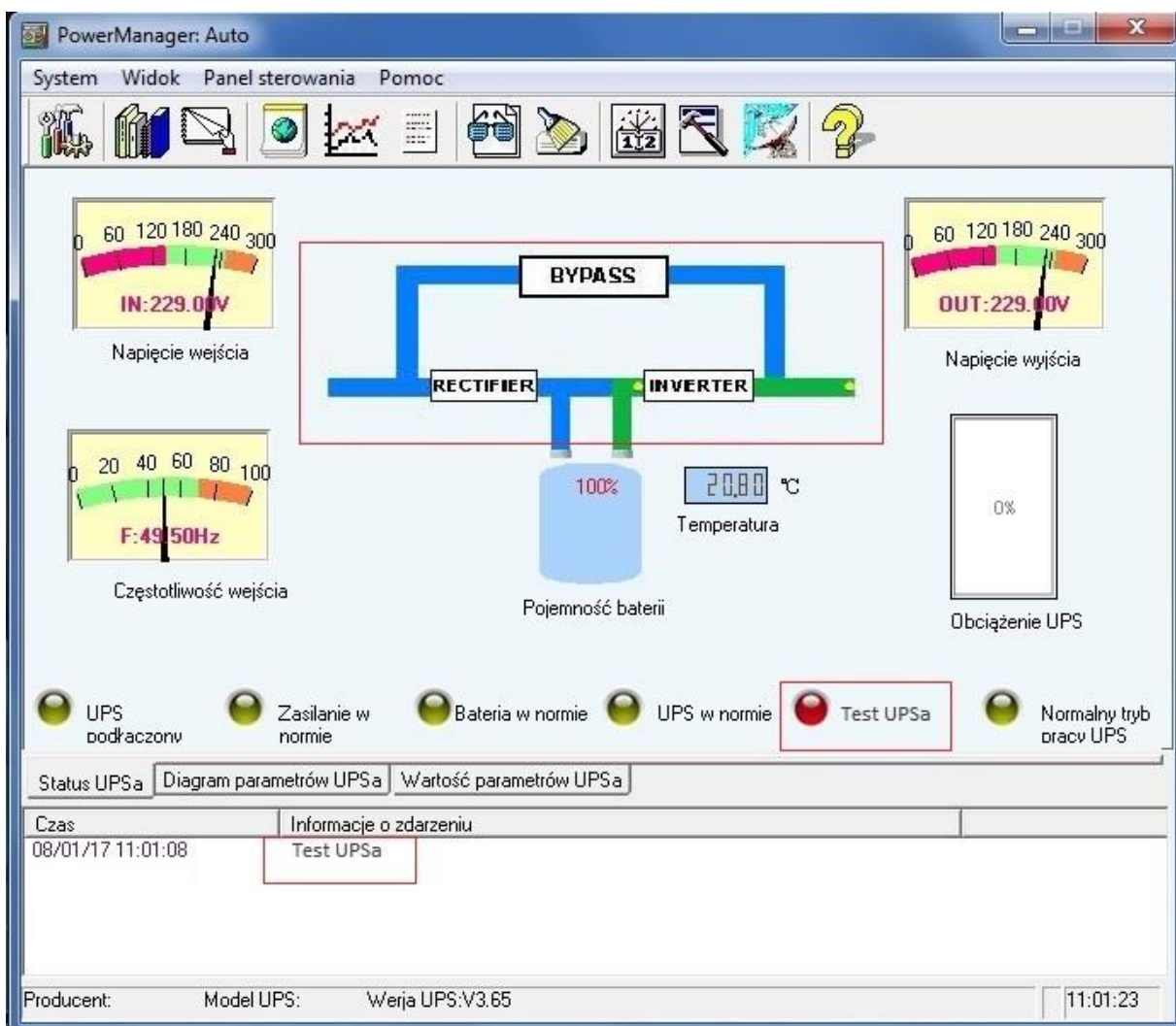
4. **UPS wyłączony:** Nastąpiła widoczna zmiana linii stanu UPS oraz wyświetlona zostaje skrócona informacja o tym zdarzeniu UPSa.



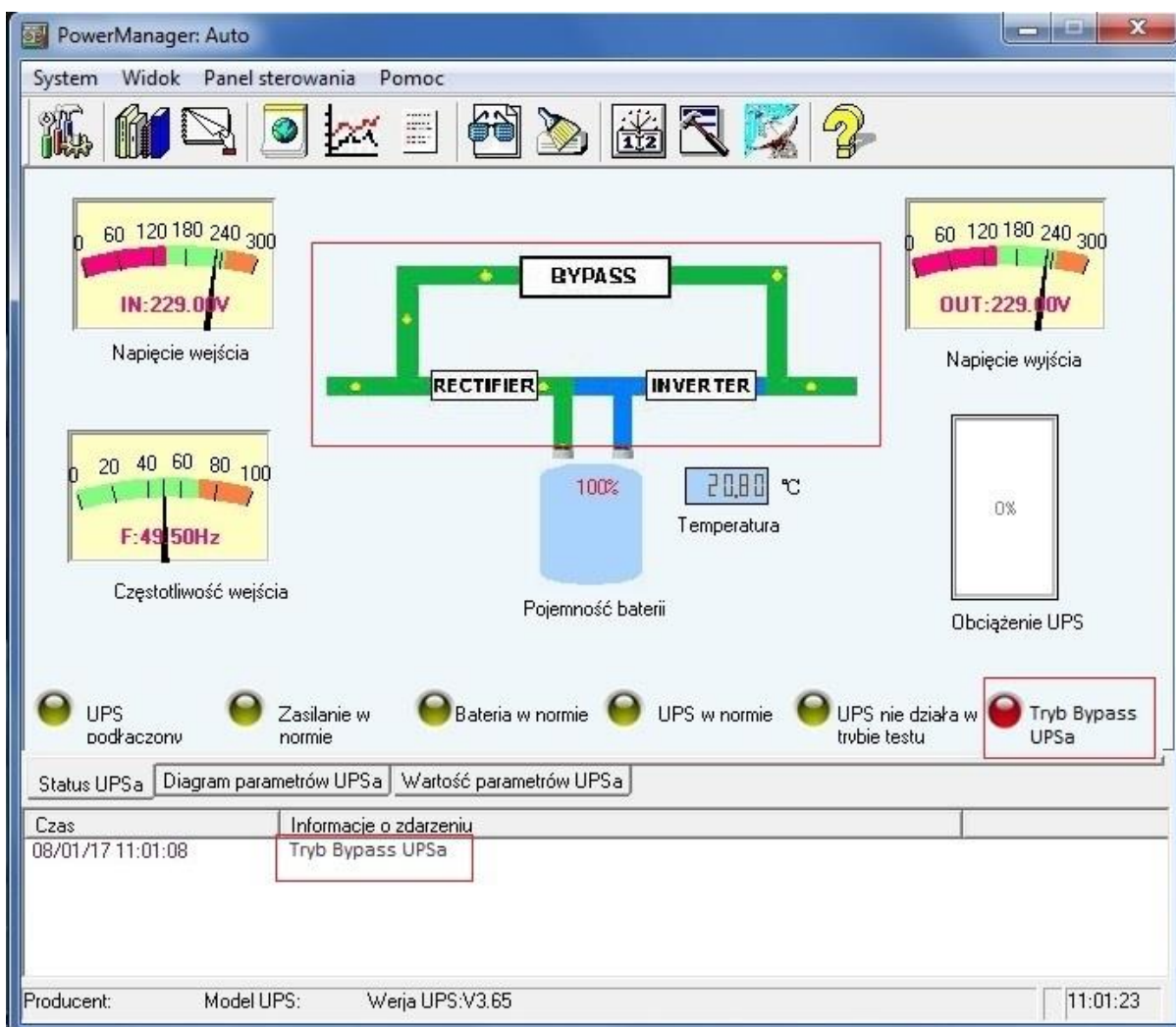
5. **Błąd, (awaria) UPSa** : Nastąpiła widoczna zmiana linii statusu UPS, wskaźnik **"Błąd UPSa" "UPS fail"** świeci się na czerwono oraz wyświetlona zostaje skrócona informacja o tym zdarzeniu UPSa.



6. **Tryb testu UPS:** Nastąpiła widoczna zmiana linii statusu, wskaźnik "Test UPSa" (UPS Test) świeci się na czerwono oraz wyświetlona zostaje skrócona informacja o tym zdarzeniu UPSa.



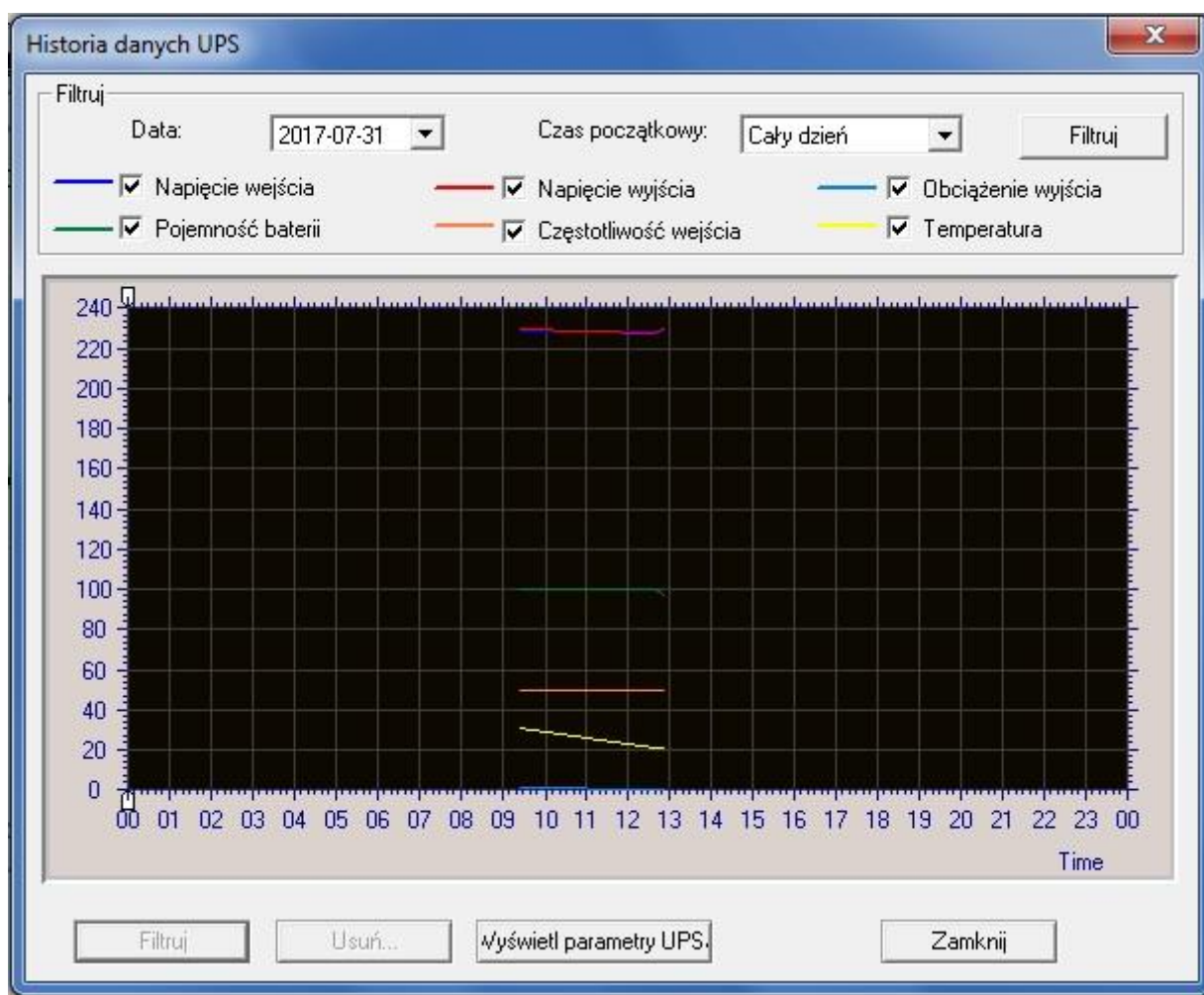
7. **Tryb Bypass UPS:** Nastąpiła widoczna zmiana linii statusu, strumień przepływa przez **“Bypass”**, wskaźnik **“Tryb Bypass UPS” (UPS Bypass Mode)** świeci się na czerwono, oraz wyświetlona zostaje skrócona informacja o tym zdarzeniu UPSa.



7. Diagram parametrów UPSa

Po kliknięciu zakładki **"Diagram parametrów UPSa" (UPS Parameters diagram)** pojawi się okno przedstawiające najważniejsze informacje o statusie UPS w postaci graficznej. Te same informacje w formie rozszerzonej, można uzyskać wybierając zakładkę **"Widok" (View)** oraz wybierając opcję **"Wyświetl diagram parametrów UPSa" (View UPS parameters diagram)**.

Ta opcja monitorowania statusu UPS przedstawia zmiany w czasie różnych parametrów UPSa, przy pomocy różnego koloru linii odzwierciedlających wartości takie jak: **"Napięcie wejścia" (Input Voltage)**, **"Napięcie wyjścia" (Output Voltage)**, **"Pojemność baterii" (Battery Capacity)** oraz **"Obciążenie UPSa" (UPS Load)**.



8. Wartość parametrów UPS

Po kliknięciu zakładki "Wartość parametrów UPS" (UPS parameters value) lub wybraniu zakładki "Widok" (View) oraz kliknięciu opcji "Wyświetl parametry UPSa" (View UPS parameters) pojawi się okno przedstawiające najważniejsze informacje o zanotowanych parametrach UPSa. Każda zmiana statusu UPSa zostanie tutaj odzwierciedlona za pomocą zmieniających się parametrów.

The screenshot shows the 'PowerManager: Auto' application window. The 'Widok' (View) tab is active, and the 'Wartość parametrów UPSa' (View UPS parameters) sub-tab is selected. The main area contains a table with the following data:

Nazwa parametru	Zanotowana wartość para...	Jednostka
Napięcie wejścia	229.00	V
Napięcie wyjścia	228.00	V
Pojemność baterii	100	%
Napięcie baterii	489.60	V
Częstotliwość wyjścia	50.00	Hz
Częstotliwość wejścia	50.30	Hz
Obciążenie wyjścia	0	%
Temperatura	20.80	°C
Status zasilania	Zasilanie w normie	
Status napięcia baterii UPS	Bateria w normie	
Status trybu Bypass	Inwerter UPS w normie	
Status błędu UPS	UPS w normie	
Tryb UPS	Tryb czuwania	
Status testu	UPS nie działa w trybie testu	
Status wyłączenia	Tryb normalnego wyłączenia	
Status sygnału dźwiękowego	Sygnał dźwiękowy włączony	
Status połączenia UPS	UPS podłączony	

Below the table, there are six status indicators with green circles:

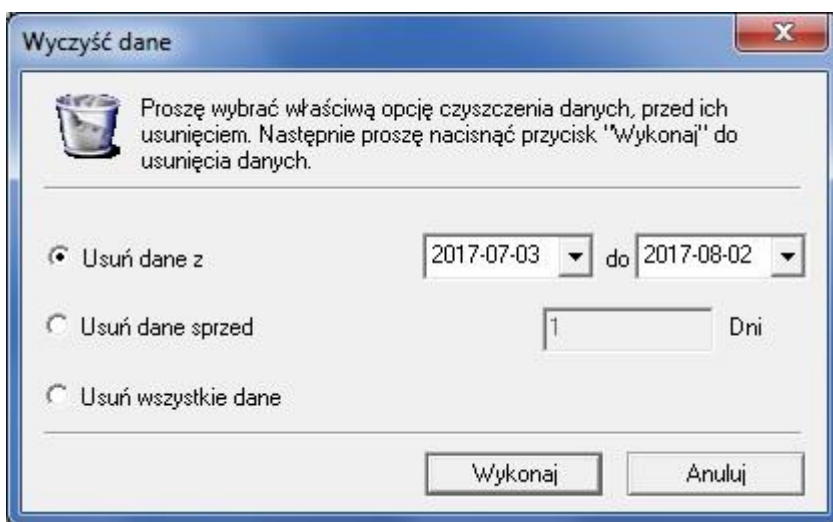
- UPS podłączony
- Zasilanie w normie
- Bateria w normie
- UPS w normie
- UPS nie działa w trybie testu
- Normalny tryb pracy UPS

At the bottom, there are three tabs: 'Status UPSa', 'Diagram parametrów UPSa', and 'Wartość parametrów UPSa' (selected). Below the tabs is a table with columns 'Czas' and 'Informacje o zdarzeniu'. At the very bottom, there are fields for 'Producent:', 'Model UPS:', 'Wersja UPS: V3.65', and a clock showing '11:56:05'.

Co więcej, jeśli konkretne zdarzenia nie są warte uwagi, są przedawnione lub jest ich po prostu za dużo, użytkownik może w łatwy sposób pozbyć się nadmiaru niepotrzebnych danych, wybierając przycisk **"Usuń" (Delete)**.

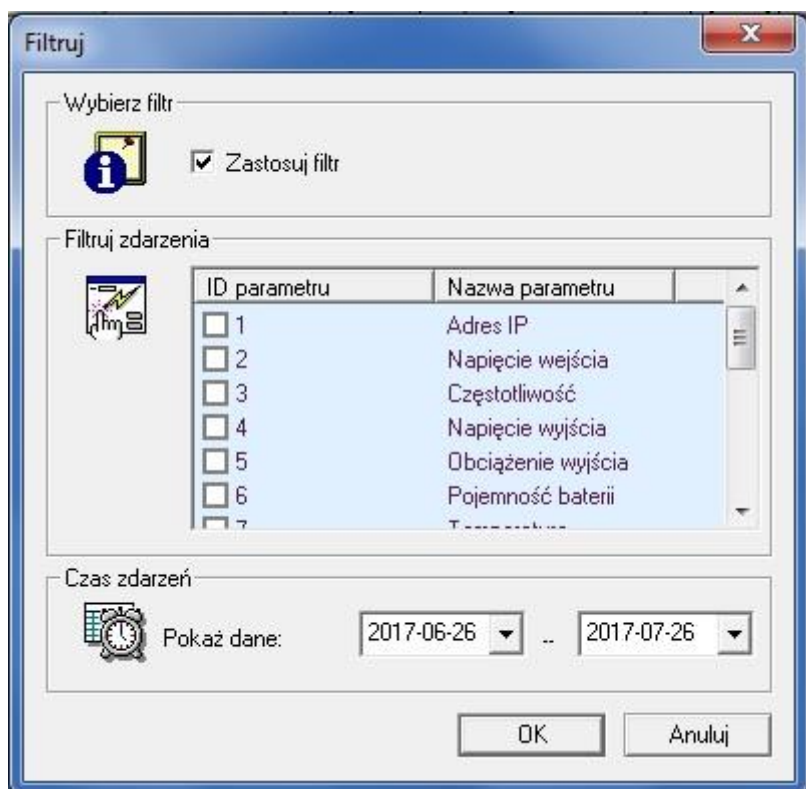
Funkcja usuwania podobnie jak w przypadku sortowania zdarzeń ma funkcje filtru, dzięki czemu można usunąć zdarzenia:

- 1) Z danego okresu wybranego przez użytkownika - komenda **"Usuń dane z, do" (Delete data from, to)**.
- 2) Sprzed określonej ilości dni - komenda **"Usuń dane sprzed X Dni" (Delete data before X Days)**.
- 3) Jakie kiedykolwiek wystąpiły, tym samym czyszcząc całą historię zdarzeń UPS - komenda **"Usuń wszystkie dane" "Delete All Data"**.



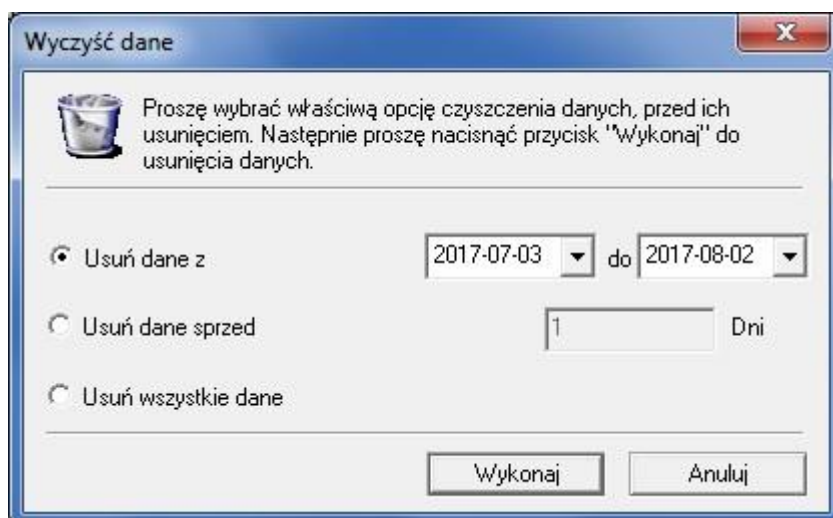
Ponadto, interfejs tego okna posiada również kilka, różnych funkcji:

1. Opcje filtrowania danych historii UPSa



Powyższa funkcja pozwala sortować zakres danych parametrów UPSa za pomocą ich nazwy **"Nazwa parametru" (Parameter Name)**, jak i okresu, w którym te rekordy wystąpiły **"Pokaż dane" (Show data)**. Po włączeniu opcji filtrowania **"Zastosuj filtr" (Enable filter)**, wybraniu interesującego użytkownika zakresu i naciśnięciu przycisku **"OK"**, oprogramowanie posortuje dane historii według wybranych wytycznych.

2. Opcje usuwania danych historii UPSa



Funkcja usuwania danych historii UPS ma funkcje filtru, dzięki czemu można usunąć zdarzenia:

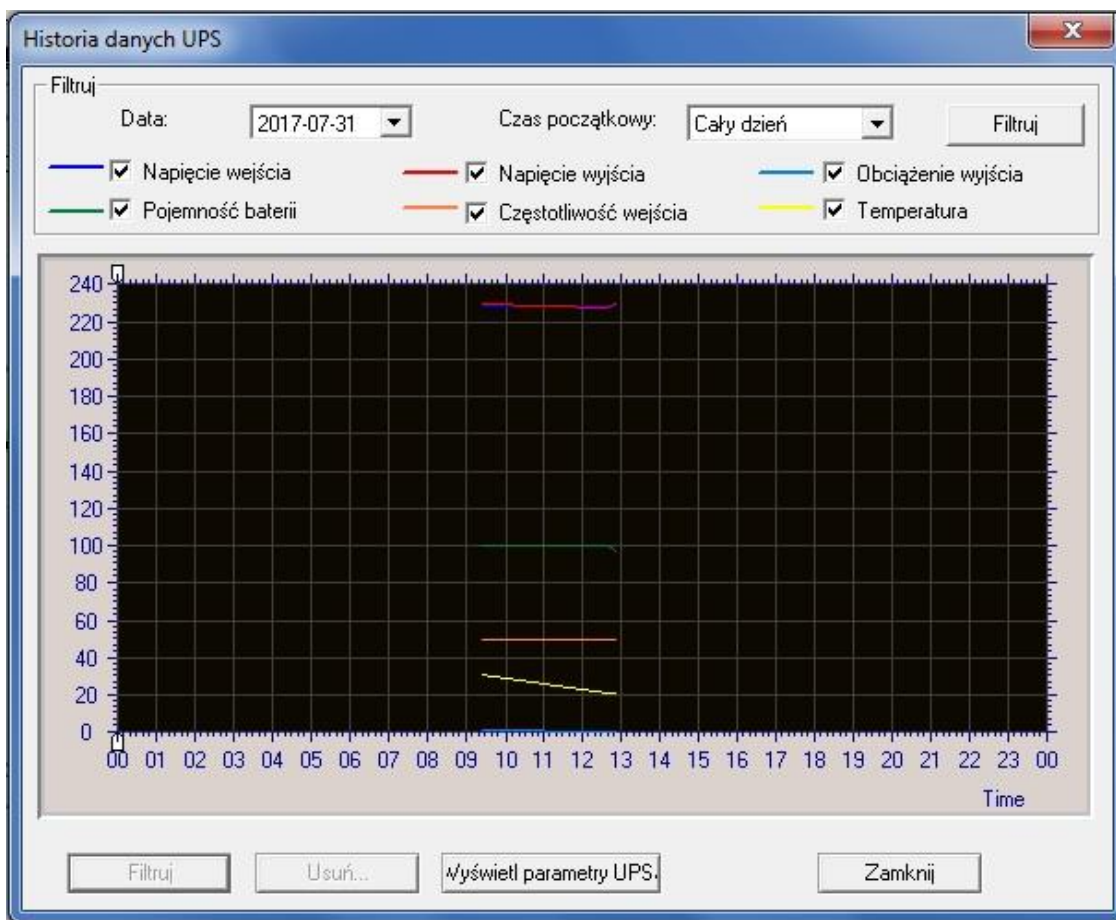
- A) Z danego okresu wybranego przez użytkownika - komenda **"Usuń dane z, do"** (Delete the data from, to).
- B) Sprzed określonej ilości dni - komenda **"Usuń dane sprzed X Dni"** (Delete the data before X Days).
- C) Jakie kiedykolwiek wystąpiły, tym samym czyszcząc całą historię zdarzeń UPS - komenda **"Usuń wszystkie dane"** (Delete All Data).

3. Opcje wyświetlenia parametrów UPS na diagramie

Użytkownik klikając przycisk **"Wyświetl diagram parametrów UPSa"** (View UPS parameters diagram) zobaczy jak zarejestrowane parametry historii UPSa prezentują się w sposób graficzny, na diagramie. W górnej części interfejsu okna, znajdują się opcje filtrowania **"Filtruj"** (Filter). Obejmują one, interesujący użytkownika, okres czasu **"Data"** (Date) oraz moment, począwszy od którego dane mają być pokazane na diagramie - **"Czas początkowy"** (Start time).

Każdy wybrany parametr na diagramie, zilustrowany jest przy pomocy różnego koloru linii, których legenda znajduje się pod, wyżej opisanymi, opcjami sortowania.

Aby wyświetlić wylistowane parametry UPS oraz ich dokładne zanotowane wartości, należy nacisnąć przycisk **"Wyświetl parametry UPSa"** (View UPS Parameters).



11. Informacje o produkcie

Po przyciśnięciu ikonki **"PowerManager II"** oraz opcji **"About" (Informacje o produkcie)** w menu głównym, użytkownik wyświetli okno z informacjami o oprogramowaniu PowerManager II.